

# 2021

## Jahresrechnung



### **Bezirksgemeinde**

Dienstag, 19. April 2022  
um 20.00 Uhr  
im «MythenForum» Schwyz

### **Nachtragskredite Rechnung 2021 Wahlen**

### **Verwaltungsbericht Geschäftsbericht ebs Energie AG**

### **Erweiterung Schulanlage MPS Ingenbohl-Brunnen**



1.0

1.0  
1.1  
1.2  
1.3  
1.4  
1.5

# Inhaltsverzeichnis

Einladung zur Bezirksgemeinde	4
Amtsbesetzung	5
Berichte der Ressorts, der Verwaltung, der Ämter und des Gerichts 2021	6
Umstellung Rechnungslegung auf HRM2	17
Bilanzanpassungsbericht HRM2 per 1. Januar 2021	18
Nachtragskredite zur Jahresrechnung 2021	20
Überblick Jahresrechnung 2021	21
Prüfungsbericht und Antrag der Rechnungsprüfungskommission	21
Gesamtübersicht	22
Gestuffer Erfolgsausweis	24
Erfolgsrechnung nach Funktionen	25
Erfolgsrechnung nach Funktionen und Arten	26
Investitionsrechnung nach Arten	33
Investitionsrechnung nach Funktionen	33
Investitionsrechnung nach Funktionen und Arten	34
Bilanz	35
Geldflussrechnung	36
Anhang zur Jahresrechnung	37
Status der Ausgabenbewilligung	54
Nachtragskredite zur Jahresrechnung 2022	55
Wahlen	57
Erweiterung Schulanlage MPS Ingenbohl-Brunnen	58

## Beilagen

- Geschäftsbericht (Kurzfassung) ebs Energie AG
- Ausgabenbewilligung Erweiterung Schulanlage MPS Ingenbohl-Brunnen (Sonderdruck)

## Hinweis

Die Verwaltungsrechnung 2021 ist wie in den Vorjahren in Kurzfassung abgedruckt. Die Vollversion ist auf der Homepage des Bezirks Schwyz aufgeschaltet ([www.bezirk-schwyz.ch/aktuell/publikationen](http://www.bezirk-schwyz.ch/aktuell/publikationen)).

# Einladung zur Bezirksgemeinde

**Dienstag, 19. April 2022, 20.00 Uhr, MythenForum in Schwyz**

## TRAKTANDEN

### A. Traktanden, welche nicht der Urnenabstimmung unterliegen:

#### 1. Wahl der Stimmzähler

#### 2. Genehmigung der Nachtragskredite 2021

Antrag des Bezirksrates:

Die Nachtragskredite von CHF 299 253 zulasten der Erfolgsrechnung 2021 sollen genehmigt werden.

#### 3. Genehmigung der Jahresrechnung 2021

Antrag des Bezirksrates:

Die Rechnung für das Jahr 2021 mit einem Ertragsüberschuss von CHF 4 350 611 sowie die Investitionsrechnung mit Nettoinvestitionen von CHF 13 984 917 sollen genehmigt werden.

#### 4. Genehmigung der Nachtragskredite 2022

Antrag des Bezirksrates:

Die Nachtragskredite von CHF 20 000 zulasten der Erfolgsrechnung 2022 sollen genehmigt werden.

#### 5. Wahlen

a. Wahl des Bezirksammanns auf zwei Jahre.

b. Wahl des Säckelmeisters auf zwei Jahre.

c. Wahl von zwei Mitgliedern des Bezirksrates auf vier Jahre.

d. Wahl von fünf Mitgliedern der Rechnungsprüfungskommission (RPK) auf zwei Jahre.

### B. Traktandum, welches der Urnenabstimmung unterliegt:

#### 6. Erweiterung der Schulanlage MPS Ingenbohl-Brunnen

Antrag des Bezirksrates:

Dem Bezirksrat soll eine Ausgabenbewilligung von CHF 7 667 000 eingeräumt werden.

**Urnenabstimmung: Sonntag, 25. September 2022**

Die Traktanden 1 bis 5 werden an der Bezirksgemeinde abschliessend behandelt. Traktandum 6 wird an der Bezirksgemeinde beraten und an die Urnenabstimmung vom 25. September 2022 überwiesen. Nach der Versammlung wird ein Aperitif im Foyer offeriert. Die Bezirksratsmitglieder stehen für allfällige Fragen und Auskünfte zur Verfügung.

Im Namen des Bezirksrates

Walter Tresch, Bezirksammann

René Küttel, Landschreiber

Schwyz, 11. März 2022

## Amtsbesetzung

Bezirksrat Schwyz		Ressort		Amts-dauer
Bezirksammann	Tresch Walter, Rothenthurm	Präsidentiales	SVP	2022
Statthalter	Horat Daniel, Lauerz	Sicherheit	Die Mitte	2022
Säckelmeister	Gwerder René, Muotathal	Finanzen	SVP	2022
Bezirksräte	Geisser Peter, Ibach	Bildung	FDP	2024
	Baumann Christina, Unteriberg	Liegenschaften	Die Mitte	2022
	Betschart Michael, Ibach	Umwelt	Die Mitte	2024
Landschreiber	Küttel René, Brunnen	Präsidentiales		2024

### Rechnungsprüfungskommission

Landtwing Werner, Brunnen, Präsident  
 Helbling Rita, Steinerberg  
 Staub Remo, Unteriberg  
 Steffen Patricia, Goldau  
 Truttmann Toni, Steinerberg

### Abteilungen Bezirk Schwyz

#### Finanzen

Bezirkskassier: Ueli Koller (dipl. Experte RC)

#### Sicherheit

Gerichtspräsident: Dr. iur. Michael Frey  
 Notarin Schwyz: RA lic. iur. Irene Contratto Saray  
 Notar Goldau: Beat Ming

#### Bildung

Rektorin: Dr. Christa Wehrli

#### Liegenschaften

Leiter: Dany Weber (ab 1. April 2022: Roland Schelbert, dipl. Techniker HF)

#### Umwelt

Leiter: Remo Bianchi (MSc ETH)

# Berichte der Ressorts, der Verwaltung, der Ämter und des Gerichts 2021

(§ 50 Abs. 2 GOG, SRSZ 152.100)

## A. RESSORTS

### 1. RESSORT PRÄSIDIALES

Bezirksammann Walter Tresch

Im vergangenen Jahr prägte die COVID-19-Krise nach wie vor die Arbeiten beim Bezirk Schwyz. Die Fertigstellung der Schul- und Sportanlage Allmig stand im Mittelpunkt. Der Bundesgerichtsentscheid Hopfräben in Sachen Camping und Gewässerraum wurde vom Bezirksrat zur Kenntnis genommen und eingehend analysiert. Mit dem neuen Wasserrechtsgesetz erhielt der Bezirk Schwyz neue grosse Aufgaben. Das Ressort Präsidiales beschäftigte sich im Berichtsjahr u. a. mit der Konzessionserneuerung der Muotakraftwerke. Wiederum wirkten der Bezirksammann und der Landschreiber in verschiedenen Projekten und Aufgaben der anderen Ressorts unterstützend mit. Der Bezirksrat möchte den Bezirk Schwyz stärker nach aussen sichtbar machen.

#### Beziehungen zum Kanton

Bezirksvertreter nahmen an den regelmässigen Treffen der Gemeindepräsidenten und Bezirksammänner mit dem Regierungsrat teil, soweit dies coronabedingt möglich war. Ebenso pflegte der Bezirk die individuellen Zusammenkünfte mit Regierungsräten und Amtsvorstehern.

Wiederum nahm der Bezirksrat zu zahlreichen Vernehmlassungen des Kantons Stellung. Im Folgenden sind die Wichtigsten aufgeführt:

- Teilrevision des Planungs- und Baugesetzes: Der Bezirksrat hat der Vorlage im Wesentlichen zugestimmt.
- Teilrevision des Personal- und Besoldungsgesetzes: Der Bezirksrat unterstützt die Vorlage im Grossen und Ganzen, hat sich aber zu einigen Punkten geäussert.
- Teilrevision des Transparenzgesetzes: Der Bezirksrat unterstützt die Vorlage im Grossen und Ganzen.

#### Beziehungen zu anderen Bezirken und den Gemeinden

Diese Beziehungen werden insbesondere via vszgb (Verband der Schwyzer Gemeinden und Bezirke) gepflegt. Verschiedene Behördenvertreter und Verwaltungsangestellte nahmen an diversen Anlässen teil. Im Oktober 2021 fand das Treffen aller Bezirke zur jährlichen Aussprache wieder statt.

#### Bezirksversammlungen

An der Bezirksgemeinde vom 20. April 2021 genehmigten die Stimmberechtigten die Nachkredite und die Verwaltungsrechnung 2020. Die Nachkredite zur Jahresrechnung wurden ebenfalls genehmigt. Die Stimmbürger wählten eine Ersatzrichterin und ein Mitglied in die Rechnungsprüfungskommission. Jedoch wurden die Wahlen durch eine Stimmrechtsbeschwerde lange blockiert.

An der Bezirksgemeinde vom 23. November 2021 stimmten die Stimmberechtigten der Investitionsrechnung 2022 und dem Voranschlag 2022 zu. Der Steuerfuss bleibt bei 50 Prozent einer Einheit.

#### Abstimmungen

Urnenabstimmung vom 7. März 2021: Einzelinitiative «Für eine Gewährung einer Kreditsicherungsgarantie von CHF 2 000 000 durch den Bezirk Schwyz an die Rotenfluebahn Mythenregion AG Schwyz»

	Ja	Nein
<b>Ergebnis</b>	9 493 (45.74 %)	11 259 (54.26 %)

#### Verwaltungsrat ebs Energie AG

Nach jahrelanger Tätigkeit im Verwaltungsrat trat folgender Bezirksvertreter zurück: Sandro Patierno, Schwyz. Als Ersatz wählte der Bezirksrat: Heinz Schelbert, Ibach.

#### Jahresziele

Die einzelnen Ressorts nahmen sich wiederum zahlreiche Ziele vor. Der Bezirksrat durfte erfreut feststellen, dass die meisten Ziele erreicht wurden. Sie wirken sich zum Nutzen für die Schüler sowie die

Bürgerinnen und Bürger aus (Qualität, Sicherheit) und verbessern die Effizienz der Dienstleistungen.

### Erbschaftsamt

Das Erbschaftsamt weist folgende Fallzahlen auf:

#### Steuerinventare

Pendent vom Vorjahr	134
2021 verschickt	558
Subtotal	692
Erledigt	557
Pendent	135

#### Erbschaftsverwaltungen

Pendent vom Vorjahr	4
2021 angeordnet	6
Subtotal	10
Aufgehoben	2
Pendent	8

#### Sicherungsmassnahmen

Siegelungen	10
Sicherungsinventare	2
Total	12

Die anderen Aufgaben (Erbbescheinigungen, Eröffnung von Verfügungen von Todes wegen) bearbeitet das Bezirksgericht.

### Mitarbeitende

Im abgelaufenen Jahr haben die Mitarbeitenden in einem anspruchsvollen Umfeld wiederum einen wertvollen Einsatz geleistet. Damit haben sie massgeblich zur Zielerreichung und zum Image des Bezirks Schwyz beigetragen.

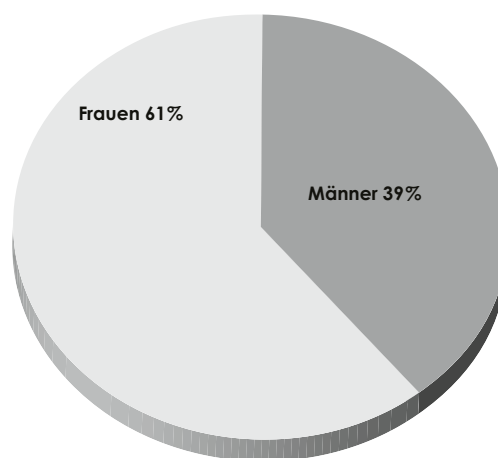
Per 31. Dezember 2021 verzeichnete die Bezirksverwaltung/Bezirksgericht folgenden Personalbestand in Stellen und Mitarbeitenden (ohne Lehrpersonal/inkl. Hauswarte, Schulsozialarbeitende, Schulsekretärinnen):

	Vollzeitstellen	Zahl der Mitarbeitenden
Mitarbeitende	73.27	106
Lernende	2.80	3
Total	76.07	109

Damit nahmen die Vollzeitstellen gegenüber dem Vorjahr um 9.42 % ab. Der Grund liegt bei der Kantonalisierung der Staatsanwaltschaft per 31.12.2020.

### Chancengleichheit

Der Bezirk Schwyz nimmt die Chancengleichheit nicht nur lohnmassig ernst. Die Vertretung von Frauen in Führungspositionen ist eine Tatsache. Die Frauenquote beträgt im Kader (Stufe Abteilungsleitung) 25%.



### Fluktuation

Die Fluktuation, d. h. die Gesamtheit aller austretenden Mitarbeitenden (freiwillige Austritte, Pensionierungen und Todesfälle), machte 17 % aus.

	2021
Mitarbeitende	106
Austritte	18
Fluktuationsrate	17%

Die Fluktuationsrate ist damit etwas höher als in den Vorjahren.

### Dienstjubiläum

Folgende Mitarbeitende konnten ein Dienstjubiläum feiern:

#### 45 Jahre

Betschart Xaver, Strassenmeister

#### 35 Jahre

Hurschler Eveline, Schulliegenschaften  
Hurschler Michael, Schulliegenschaften

#### 25 Jahre

Wehrli Reto, Schlichtungsbehörde im Mietwesen

#### 20 Jahre

Inderbitzin Margrit, Schulliegenschaften  
Weber Dany, Liegenschaften

**15 Jahre**

Schnüriger Ruth, Kassieramt

Ulrich Bruno, Sportanlage Wintersried

**10 Jahre**

Holdener Andrea, Schulliegenschaften

Holdener Paul, Schulliegenschaften

**Berufliche Grundausbildung**

Im Berichtsjahr stellte der Bezirk Schwyz drei Lehrstellen für angehende Kaufleute zur Verfügung.

**Weiterbildung**

9 (11) Praktikanten/Praktikantinnen absolvierten ihr Rechtsanwaltspraktikum entweder im Notariat Gollau 3 (1) oder im Bezirksgericht 6 (6). 4 (4) Mitarbeitenden wurde mit finanzieller oder zeitlicher Unterstützung die Absolvierung einer Weiterbildung ermöglicht (CAS, Verwaltungsschule usw.). Sie verpflichteten sich im Gegenzug mit einer Weiterbildungsvereinbarung.

**2. RESSORT SICHERHEIT**

Statthalter Daniel Horat

Das Ressort umfasst einerseits die administrative Betreuung des Bezirksgerichts, der Mieterschlichtungsbehörde, der Bezirksärzte sowie der Viehausstellungen. Andererseits nimmt es die Dienstaufsicht der beiden Notariate wahr.

Die entsprechenden Jahresberichte sind unter «B. Justizbehörden» aufgeführt.

**3. RESSORT FINANZEN**

Säckelmeister René Gwerder

Die Bezirksbuchhaltung schliesst mit einem Ertragsüberschuss von CHF 4.3 Mio. Das Ergebnis ist somit um CHF 9.3 Mio. besser. Es war ein Aufwandüberschuss von CHF 5 Mio. budgetiert.

Höhere Fiskal- und Gebührenerträge, tiefere Transferaufwände sowie geringerer Sachaufwand führten zu diesem markant besseren Resultat. Damit steigt das Eigenkapital Ende 2021 auf CHF 27.9 Mio. Infolge der Umstellung auf die neue Rechnungslegung HRM2 per 01.01.2021 wurden CHF 1.1 Mio. Aufwertungsreserven gebildet. Im Gegenzug belastete die Auflösung der Neubewertungsreserven das Ei-

genkapital um CHF 0.7 Mio. Hierbei wird auf den Bilanzanpassungsbericht verwiesen.

**Erfolgsrechnung**

Nach Abschluss der Rechnung resultiert ein Ertragsüberschuss von CHF 4.3 Mio. (Voranschlag Aufwandüberschuss CHF 5 Mio.).

**Ertragsseite:**

Die Einkommenssteuern der natürlichen Personen überstiegen den budgetierten Betrag um CHF 2.5 Mio. (+10%). Ebenfalls höher als erwartet, waren die Einnahmen der Gewinnsteuer der juristischen Personen (CHF +0.5 Mio., +30%). Zusätzlich führten die Kapitalabfindungssteuern zu einem Mehrertrag von CHF 0.5 Mio. Der Umsatz der Notariate stieg erfreulicherweise um CHF 1 Mio. (+33%).

**Aufwandseite:**

Die Summe der Auslagen ergab eine positive Abweichung von CHF 4.5 Mio. gegenüber dem Budget. Hauptursachen waren ein tieferer Transferaufwand (Verr. Kanton SZ) von CHF 1.9 Mio., Sachaufwand von CHF 1.3 Mio., Personalaufwand von CHF 0.7 Mio. sowie Abschreibungen von CHF 0.4 Mio. Grundsätzlich darf von einer guten Ausgabendisziplin gesprochen werden.

**Investitionsrechnung**

Die Nettoinvestitionen betragen CHF 13.9 Mio. (Voranschlag CHF 23.9 Mio.). In den Neubau des Schul- und Sportzentrums Oberarth wurden CHF 10.8 Mio. investiert (Budget CHF 12 Mio.). Die Gesamtkosten belaufen sich auf CHF 22.8 Mio. Zusätzlich wurden für CHF 0.4 Mio. Mobilien und interaktive Wandtafeln angeschafft.

Die Dachsanierung sowie die Erweiterung der Photovoltaikanlage in Steinen konnten im Rahmen des Budgets umgesetzt werden (CHF 0.6 Mio.).

Die Prugelstrasse im Muotathal wurde mit CHF 0.7 Mio. saniert. Die Erneuerung der alten Fussgängerbrücke in Steinen kostete CHF 0.1 Mio. Infolge Einsparungen verzögerten sich Investitionen im Strassenbau.

Die Beiträge an die landwirtschaftlichen Meliorationen beliefen sich auf CHF 0.1 Mio.

**Vermögensrechnung**

Die Umstellung auf HRM2 erhöhte das Verwaltungsvermögen um CHF 4.2 Mio. Die Schulden stiegen



um CHF 3 Mio. Netto blieb eine Eigenkapitalzunahme von CHF 1.2 Mio.

Aufgrund der hohen Investitionstätigkeit stieg die Aufnahme von Fremdkapital mittels Darlehen um CHF 9 Mio.

Der Bezirksrat beantragt, den Ertragsüberschuss von CHF 4 350 611.27 dem Eigenkapital gutzuschreiben. Per Ende 2021 beträgt das Eigenkapital somit CHF 27.9 Mio.

#### 4. RESSORT BILDUNG

Bezirksrat Peter Geisser

Das Jahr 2021 stand noch immer im Zeichen von Corona – so mussten Lager und Exkursionen abgesagt werden und auch die Maskenpflicht wurde wiederum eingeführt.

Mit viel Freude konnte im Sommer das neue Schulhaus Allmig der MPS Oberarth in Betrieb genommen werden.

##### Strategische Führung

An den monatlichen Schulratssitzungen war der Um- und Neubau der MPS Oberarth ein Dauerthema. Ebenso steht die Gesamtanierung der MPS Ingenbohl-Brunnen als Nächstes an. Auch die Einweihung der MPS Oberarth und die Feier zum 50-jährigen Bestehen der Bezirksschulen sind in Planung. Weiter wurden Vernehmlassungen zu den Beurteilungsstrukturen und dem Beurteilungsreglement traktandiert. Und schliesslich bereitete man die Ausschreibung der Laptops für die Schülerinnen und Schüler wie auch für die Lehrpersonen vor.

##### Operative Führung an den Schulen

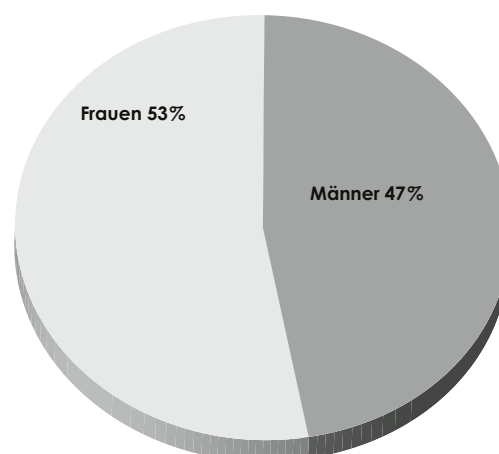
Die Bezirksschulen hatten im vergangenen Jahr viele Programmanpassungen: So gestaltete es sich schwierig, die aufgrund von Quarantäne und Isolation abwesenden Lehrpersonen zu ersetzen. Ebenso war es aufwendig, den fehlenden Jugendlichen den Schulstoff dennoch zu vermitteln. Zudem gab es in unregelmässigen Abständen neue Schutzkonzepte des Kantons, auf die es flexibel zu reagieren galt. Die Zusammenarbeit der sieben Schulleitungen mit dem Rektorat war auch im vergangenen Jahr sehr konstruktiv – so konnte man gut von der Grösse und dem Know-how profitieren.

Im Jahr 2021 gestaltete es sich schwierig, alle Stellen zu besetzen.

Der Bezirk Schwyz pflegte auch im 2021 einen regen und wohlwollenden Austausch mit den anderen Bezirken.

##### Personal

Per 31. Dezember 2021 beschäftigte der Bezirk 212 Lehrpersonen (206).



Per 31. Juli 2021 waren 22 Austritte von Lehrpersonen zu verzeichnen. Die freien Stellen konnten rechtzeitig besetzt werden.

##### Schüler- und Klassenzahl

Im Schuljahr 2021/22 führt der Bezirk an den sieben MPS folgende Klassen

	Klassen	Schüler
Schwyz	28	741
Oberarth	21	318
Brunnen	15	266
Muotathal	9	145
Steinen	9	155
Unteriberg	8	79
Rothenthurm	10	167
<b>Total</b>	<b>100</b>	<b>1604</b>

Abteilung	Schüler	%
Sek/Stammklasse A	925	57.67
Real/Stammklasse B	531	33.10
Werk/Stammklasse C	63	3.93
Talentklasse	72	4.49
Integrationsklasse	13	0.81
<b>Total</b>	<b>1604</b>	<b>100.00</b>

(Stand 31.12.2021)

19 Schülerinnen und Schüler mit Wohnsitz in Alpthal, Ober- oder Unteriberg besuchten den Unterricht an der Sekundarstufe I in Einsiedeln. Auf der anderen Seite besuchten 39 Schülerinnen und Schüler mit Wohnsitz ausserhalb des Bezirks Schwyz unsere MPS.

### Finanzen

Im Vergleich zum Vorjahr sanken die gewichteten Ausgaben pro Schüler/Schülerin auf CHF 21 405 (CHF 21 434).

### Kultur und Sport

Die unsichere Lage aufgrund von Corona machte sich auch in den Sitzungen der Kultur- und Sportkommission bemerkbar. So mussten einige der geplanten Veranstaltungen leider wieder abgesagt werden. Es freute den Bezirk Schwyz aber auch im vergangenen Jahr, dass er viele gute Projekte unterstützen durfte.

## 5. RESSORT LIEGENSCHAFTEN

Bezirksrätin Christina Baumann

Das Neubau-Projekt Schul- und Sportgebäude Oberarth wurde am 19. August 2021 offiziell der Mittelpunktsschule Oberarth übergeben.

Der Gesamtumbau Schulhaus Bifang, Oberarth, hat im Juli 2021 begonnen. Der Terminplan und der Kostenvoranschlag können, gemäss Stand Dezember 2021, eingehalten werden.

Auch das Jahr 2021 war geprägt von den Corona-Massnahmen, welche in den Bezirksliegenschaften umgesetzt werden mussten.

Im Jahr 2021 wurden, nebst dem normalen Liegenschaftsunterhalt, über 20 Bauprojekte ausgeführt. Bei allen Projekten übernahm das Ressort Liegenschaften die Projektleitung. Bei kleineren Bauprojek-

ten wurden die Planung und die Bauleitung ebenfalls durch das Ressort Liegenschaften ausgeführt. Nebst den Verwaltungsaufgaben wurden zahlreiche Projekte geplant und umgesetzt.

### Schulanlage Rubiswil, Ibach

- Kontrolle elektrische Installationen und Mängelerledigung; ganze Anlage
- Sanierung WC Schüler/Lehrer EG; Haus C
- Sanierung Parkett (3. Etappe); Haus B
- Sanierung Bad und WC; Wohnung Haus C

### Schulanlagen Stegweidli & Bifang, Oberarth

- Kontrolle elektrische Installationen und Mängelerledigung; Stegweidli
- Brand Werken Metall; Stegweidli
- Umrüstung Beleuchtung 2. UG auf LED; Stegweidli
- Ersatz drei Garagentore; Bifang

### Schulanlage Leewasser, Brunnen

- Die MPS Ingenbohl-Brunnen hat massiven Platznotstand. Schon heute mussten zusätzliche Räume im Treppenhausbereich eingebaut werden. Für ein Erweiterungsprojekt wurde eine Machbarkeitsstudie in Auftrag gegeben. Diese Studie hat gezeigt, dass ein Anbau auf dem bezirkseigenen Grundstück möglich ist.
- Kontrolle elektrische Installationen und Mängelerledigung
- Hagelschaden Lamellenstoren 26. 07. 2021
- Abbruch Wohnhaus Hauswart

### Schulhaus Stumpenmatt, Muotathal

- Vandalismus 23./24. 04. 2021
- Umfangreiche Instandstellungsarbeiten Dach

### Schulhaus Halti, Steinen

- Sanierung Duschen UG
- Dachsanierung und Erweiterung PV-Anlage
- Wassereintritt/-Schaden 09./10. und 26. 07. 2021

### Schulanlage Ybrig, Unteriberg

- Ersatz Schliessanlage; ganze Anlage
- Ersatz Steuerung und Frequenzrichter Aufzug; Ybrig 1

### Schulanlage Chilenmatt, Rothenthurm

- Es wurden keine grösseren/sicherheitsrelevanten Arbeiten ausgeführt.

**Krematorium Schwyz, Seewen**

- Es wurden keine grösseren baulichen Arbeiten ausgeführt.

**Camping Hopfräben, Brunnen**

- Neubauprojekt: Das Bundesgericht hat die Einsprachen der Schutzverbände gutgeheissen. Somit ist die Realisierung des geplanten und bereits bewilligten Neubauprojekts nicht mehr möglich.

**Ausblick**

- 50 Jahre Mittelpunktschulen  
Am 24. September 2022 feiern die Mittelpunktschulen des Bezirks Schwyz ihr 50-jähriges Bestehen. Der Anlass findet auf den Schulanlagen in Oberarth statt. Sämtliche Schulgebäude und Sportanlagen können frei besichtigt werden.
- Erweiterung Schulanlage Leewasser, Brunnen  
Es ist vorgesehen, das Erweiterungsprojekt den Bezirksbürgern an der Bezirksgemeinde vom 19. April 2022 vorzustellen. Die Urnenabstimmung findet am 25. September 2022 statt. Der Bezug ist auf Juni 2025 geplant.
- Zweite Rauchgasreinigungsanlage Krematorium Schwyz, Seewen  
Im Juni 2022 wird mit dem Projekt begonnen. Eine zweite Anlage ermöglicht ca. 500 zusätzliche Einäscherungen pro Jahr. Mit einem separaten Projekt sollen alternative Energieerzeugungen (aus Abwärme) geprüft werden. Die Inbetriebnahme ist auf den Sommer 2024 vorgesehen.
- Campingplatz Hopfräben, Brunnen  
Infolge des negativen Bundesgerichtsentscheids muss sich der Bezirksrat Schwyz mit dem weiteren Vorgehen befassen. Die heutige Campingleitung beabsichtigt, im Jahr 2023 in Pension zu gehen.

**Energie**

Wegen der Corona-Pandemie musste das Reaudit Energiestadt Bezirk Schwyz mehrmals verschoben werden. Am 15. Juni 2021 erhielt der Bezirk Schwyz das Energiestadt-Label für weitere vier Jahre. Von den insgesamt 354 möglichen Punkten erzielte der Bezirk Schwyz 248.6 Punkte (70.2%).

**Krematorium**

Im Jahr 2021 hatte das Krematorium Schwyz in Seewen 1758 (Vorjahr 1687) Einäscherungen durchgeführt. Dies entspricht einer Zunahme von 71 Einäscherungen. Diese Zunahme ist vor allem auf den

starken Anstieg der Todesfälle in den Monaten Oktober bis Dezember zurückzuführen. Spürbar ist, dass Bestatter aus den Kantonen Luzern und Zug vermehrt in Schwyz kremieren lassen.

**6. RESSORT UMWELT**

Bezirksrat Michael Betschart

Nebst der Bewältigung der Unwetter vom Juli 2021 wurden Hochwasserschutzprojekte an der Sihl, an der Muotamündung und am Dorfbach Schwyz erarbeitet. Am Gründelisbach wurde ein erstes Revitalisierungsprojekt gestartet. Die Sanierung der Pragelstrasse wurde fortgesetzt und an der Steinerstrasse Abschnitt Eglismatt-Bienenheim ist eine grössere Sanierung geplant.

**Hauptplatz Schwyz**

Wie bereits im Jahr 2020 wurde auf dem oberen Teil des Hauptplatzes ein «Brunnencafé» erfolgreich betrieben. Zudem veranstaltete die Arbeitsgruppe Ortskernentwicklung Schwyz über den Sommer jeweils einmal im Monat den «Schwyzer Fyrabig». Diese Anlässe, wie auch die versuchsweise Durchführung des Wochenmarkts auf dem unteren Hauptplatz, waren ein Erfolg und kamen bei der Bevölkerung gut an. Auch für weitere kulturelle, kirchliche und staatliche Veranstaltungen wurde der Hauptplatz zur Verfügung gestellt. Insgesamt konnten sechs Anlässe durchgeführt werden.

**Pragelstrasse**

Die bezirkseigene Pragelstrasse in der Gemeinde Muotathal wird im Abschnitt «Stalden-Fruttl» auf einer Länge von 4.5 km in mehreren Etappen saniert. Auch im Jahr 2021 wurden eine Frühlings- und eine Herbstetappe durchgeführt.

Auf Basis eines fachtechnischen Gutachtens wurde ein Entwurf für ein Reglement für das Befahren der Pragelpass-Strasse mit Fahrzeugen über 3.5 Tonnen sowie mit Anhänger ausgearbeitet und in die Vernehmlassung geschickt. Die Rückmeldungen werden Anfang 2022 ausgewertet. Danach wird der Bezirksrat das weitere Vorgehen festlegen.

Das Baugesuch für die Errichtung von Barrieren an den bereits im Jahr 2020 festgelegten Standorten für die Winterfahrverbote auf der Pragelstrasse (Wintersperre) wurde Ende 2021 bei der Gemeinde

Muotathal eingereicht. Geplant ist die Installation im Sommer 2022.

Der Pragelpass konnte am 14. Juni 2021 für den Verkehr frei gegeben bzw. geöffnet werden. Dies liegt im Durchschnitt der letzten Jahre. Ab dem 2. November 2021 wurde der Pass infolge Wintereinbruchs mit der Wintersperre belegt.

### **Asetstrasse**

Entlang der bezirkseigenen Asetstrasse wurde, im Bereich Baumschule Kündig, ein neues Trottoir erstellt. Ausserdem wurde für die Weiterführung dieses Trottoirs entlang des Sportplatzes Gerbihof ein Baugesuch bei der Gemeinde Schwyz eingereicht. Die Realisierung ist im Jahr 2022 geplant.

### **Sägelstrasse**

Für die in der Moorlandschaft Sägel/Lauerzersee befindliche Sägelstrasse wurde ein mögliches Sanierungsprojekt erarbeitet und dem Kanton als Grundlage für die laufende kantonale Nutzungsplanung zur Verfügung gestellt. Ausserdem wurde ein Verkehrsversuch für eine Herabsetzung der Höchstgeschwindigkeit auf 40 km/h durchgeführt und von detaillierten Verkehrsmessungen begleitet. Auf Basis der Ergebnisse wurde Ende 2021 die Höchstgeschwindigkeit von 40 km/h in der Ebene zwischen Chlausen- und Goldbach definitiv festgesetzt. Für die übrigen Abschnitte gilt weiterhin eine Höchstgeschwindigkeit von 60 km/h.

### **Seewernstrasse**

Im Rahmen einer Sofortmassnahme musste die Entwässerung der Seewernstrasse im Bereich Senn-Alpenrösli ersetzt werden. Die Arbeiten dazu werden im Jahr 2022 fortgesetzt.

Aufgrund der komplexen Ausgangslage für eine Sanierung der Seewernstrasse (neuer Anschluss Brunnen Nord, neue Muotabrücke West, Lage im Gewässerraum) wurde die Erarbeitung eines Gesamtkonzepts Seewernstrasse in Auftrag gegeben. Ergebnisse sind im Jahr 2022 zu erwarten.

### **Sanierung Steinerstrasse Eglismatt-Bienenheim**

Nach einer intensiven Erarbeitungsphase konnte Ende 2021 das Baugesuch für die Sanierung der Steinerstrasse im Abschnitt Eglismatt-Bienenheim eingereicht werden. In Koordination mit der Gemeinde Schwyz und dem Kanton Schwyz sollen die Arbeiten im Jahr 2022 unter Vollsperrung gestartet

werden. Die Verkehrsumleitung (inkl. Buslinie) erfolgt über die Schlagstrasse und die H8.

### **Sanierung Erdrutsch Morschacherstrasse**

Am Abend des 8. Dezember 2020 musste die Morschacherstrasse zwischen Brunnen und Morschach aufgrund eines Erdbebens während drei Tagen gesperrt werden. Die daraufhin errichtete Notgalerie kann erst entfernt werden, wenn die losen Felspartien oberhalb gesichert werden können. Für die Anbringung eines Felsicherungsnetzes wurde im Herbst 2021 ein Baugesuch eingereicht.

### **Winterdienst**

Die Schneeräumung und Glatteisbekämpfung verursachte im Jahr 2021, im Vergleich zum Vorjahr, infolge des strengen Winters deutlich höhere Aufwendungen.

### **Sihl Unteriberg**

Die Sihl bei Studen in der Gemeinde Unteriberg vermag im aktuellen Zustand die kantonalen Schutzziele in Bezug auf den Schutz vor Naturgefahren nicht zu erfüllen. Abschnittsweise sind auch erhebliche Defizite in der ökomorphologischen Gestaltung vorhanden. Im Jahr 2021 wurde unter Einbezug verschiedener Interessensgruppen ein Vorprojekt gestartet.

### **Muotamündung Brunnen**

Aufgrund des Bundesgerichtsentscheids vom 21. September 2021 kann das geplante Projekt zur Neugestaltung des Campingplatzes Hopfräben nicht realisiert werden. Wegen dieser neuen Ausgangslage wurde im Jahr 2021 die Erarbeitung eines Gesamtkonzepts Muotamündung gestartet. In enger Zusammenarbeit mit der Gemeinde Ingenbohl und dem Kanton sollen dabei verschiedene Varianten für die zukünftige Gestaltung der Muotamündung und der umliegenden Flächen geprüft werden.

### **Unwetter Juli 2021**

Im Juli 2021 ereigneten sich mehrere Unwetterereignisse, welche in einem ausserordentlich heftigen Hagelgewitter am Nachmittag des 26. Juli 2021 ihren Höhepunkt fanden. Die nachfolgenden Aufräum- und Instandstellungsarbeiten an den Bächen im Bezirk Schwyz verursachten Kosten von CHF 496 216. Bund, Kanton und Bezirk konnten die entsprechenden Aufwände der Wuhrkorporationen und Privaten mit finanziellen Beiträgen unterstützen. An diver-

sen Bächen sind aufgrund der Unwetter Folgeprojekte nötig (z. B. Bäche in Alpthal und Lauerz, Trombach Sattel, Gründelisbach Schwyz).

### **Dorfbach Schwyz**

Die Unwetterereignisse im Juli 2021 haben die Dringlichkeit von Hochwasserschutzmassnahmen am Dorfbach Schwyz einmal mehr aufgezeigt. Die Erkenntnisse aus dem Ereignis fliessen in die Ausarbeitung des bereits in Erarbeitung befindlichen Hochwasserschutzprojekts ein.

### **Revitalisierung Unterlauf Gründelisbach Schwyz**

Als eines der ersten bezirkseigenen Revitalisierungsprojekte wurde die ökologische Aufwertung des Unterlaufs des Gründelisbachs Schwyz (u. a. entlang Kunsteisbahn Zingel) gestartet. In enger Zusammenarbeit mit den Direktbetroffenen und den Interessensgruppen wurde ein Vorprojekt erarbeitet, welches im Jahr 2022 zu einem Bauprojekt weiterentwickelt werden soll. In Koordination mit dem Revitalisierungsprojekt wird der Geschiebehaushalt (Umbau des Geschiebesammlers im Engiberg) saniert.

### **Hochwasserschutz Teufbach und Geschiebesanierung Muota/Starzlen**

Gemeinsam mit den Wuhrkorporationen Teufbach/Ruchwaldbach und Muota/Starzlen konnte ein Vorprojekt zum Schutz vor ausserordentlichen Murgangereignissen und zur Verbesserung des Geschiebehaushalts in der Starzlen und Muota erarbeitet werden. Das Vorprojekt soll 2022 auf Stufe Bauprojekt weiterbearbeitet werden.

### **Baugesuche**

Im vergangenen Jahr wurden 131 Baugesuche entlang von Gewässern oder Bezirksstrassen behandelt und bewilligt (Vorjahr 146).

### **Konzessionserneuerung Muotakraftwerke**

Die ebs Energie AG zog im Juli 2021 das bereits im Jahr 2019 eingereichte Gesuch um die Erneuerung der Konzession für die Nutzung der Wasserkraft der Muota zurück und reichte im Oktober 2021 ein überarbeitetes Gesuch für eine Konzessionserneuerung ein. Innert Frist sind Einsprachen eingegangen, welche nun bearbeitet werden.

## **Aufstockung und Neuorganisation**

### **Abteilung Umwelt**

Die vom Bezirksrat im Jahr 2020 beschlossene Aufstockung der Abteilung Umwelt zur Bewältigung der neuen Aufgaben gemäss kantonalem Wasserrechtsgesetz wurde im Jahr 2021 mit der Anstellung von zwei neuen Projektleitern im Bereich Wasserbau und der Neuorganisation des Sekretariats umgesetzt.

### **Strukturverbesserungen (Meliorationen)**

Im Jahr 2021 wurden zahlreiche Subventionsgesuche für Strukturverbesserungsmassnahmen im Berggebiet bewilligt. Der Bezirk richtet einen Beitrag aus, der einem Drittel der Leistung des Kantons entspricht (§ 19 Landwirtschaftsgesetz, SRSZ 312.100). Dies entspricht einem Beitrag von CHF 412 022 (CHF 536 298).

### **Rettungsdienst**

Die Rettungsdienst Schwyz AG hatte dank vorbildlichen, aber sehr aufwändigen Hygiene-Massnahmen und diszipliniertem Verhalten der Mitarbeitenden keine Covid-Ansteckung innerhalb des Betriebs. Die Zertifizierung wurde Ende 2021 mit Gültigkeit bis Dezember 2024 erfolgreich abgeschlossen. Das Vorprojekt «Neue Basis für Kantonspolizei, Feuerwehr und Rettungsdienst» ist gestartet. Die Rettungsdienst Schwyz AG ist Mitglied der Vorprojektgruppe und hat ihre Raumbedürfnisse einbringen können.

Die Rettungsdienst Schwyz AG leistete im Jahre 2021 insgesamt 2078 (2020: 2006) Einsätze. Sie gliedern sich in folgende Kategorien:

- mögliche lebensgefährliche Situationen mit Notarzt: 494 (424) Einsätze
- mögliche Beeinträchtigung der Vitalfunktionen mit Blaulicht: 840 (801) Einsätze
- Krankentransport-Notfall unter einer Stunde: 724 (781) Einsätze
- Krankentransport über einer Stunde: 20 (0)

## B. JUSTIZBEHÖRDEN

### 1. BEZIRKSGERICHT

Die Statistik des Bezirksgerichts Schwyz ist im Vergleich zum Vorjahr von total 1856 auf 1953 Geschäfte gestiegen. Die Anzahl der erledigten Geschäfte stieg von total 1522 auf 1602 und die Anzahl der Pendenzen per Ende 2021 stieg im Vergleich zum Vorjahr von 334 auf 351.

#### Bezirksgericht Zivilsachen

Pendent aus dem Jahre 2020 und früher	18
Im Jahre 2021 eingegangene Fälle	13
Total	31
Beurteilt oder eingestellt	21
Am 1. Januar 2022 pendent	10

#### Einzelrichter Zivilsachen und SchKG Ordentliches Verfahren

Pendent aus dem Jahre 2020 und früher	39
Im Jahre 2021 eingegangene Fälle	109
Total	148
Beurteilt und abgeschlossen	114
Am 1. Januar 2022 pendent	34

#### Vereinfachtes Verfahren

Pendent aus dem Jahre 2020 und früher	21
Im Jahre 2021 eingegangene Fälle	37
Total	58
Beurteilt und abgeschlossen	44
Am 1. Januar 2022 pendent	14

#### Summarisches Verfahren

Pendent aus dem Jahre 2020 und früher	226
Im Jahre 2021 eingegangene Fälle	1340
Total	1566
Beurteilt und abgeschlossen	1301
Am 1. Januar 2022 pendent	265

#### Bezirksgericht Strafsachen

Pendent aus dem Jahre 2020 und früher	5
Im Jahre 2021 eingegangene Fälle	13
Total	18
Beurteilt oder eingestellt	16
Am 1. Januar 2022 pendent	2

#### Einzelrichter Strafsachen

Pendent aus dem Jahre 2020 und früher	12
Im Jahre 2021 eingegangene Fälle	37
Total	49
Beurteilt oder eingestellt	37
Am 1. Januar 2022 pendent	12

#### Aufsicht Bezirksgerichtspräsident

Pendent aus dem Jahre 2020 und früher	2
Im Jahre 2021 eingegangene Fälle	26
Total	28
Beurteilt und abgeschlossen	23
Am 1. Januar 2022 pendent	5

#### Andere Verfahren und Justizverwaltung

Pendent aus dem Jahre 2020 und früher	11
Im Jahre 2021 eingegangene Fälle	44
Total	55
Erledigt	46
Am 1. Januar 2022 pendent	9

### 2. SCHLICHTUNGSBEHÖRDE IM MIETWESEN

Die Schlichtungsbehörde leistet ihren gesetzlich vorgeschriebenen Dienst. Sie führt bei mietrechtlichen Problemen einvernehmliche Lösungen zu. Dazu gewährleistet sie ein faires, rasches und einfaches Vermittlungsverfahren. Als Folge davon hat sich das Bezirksgericht nur mit einer kleinen Zahl mietrechtlicher Prozesse zu befassen.

Dank ausgebauter Beratungstätigkeit können Fallzahlen und Kosten in Grenzen gehalten werden. Die Vergleichsquote bleibt hoch.

### Die Fallstatistik für das Jahr 2021 präsentiert sich wie folgt:

Pendenzen am 1. Januar 2021	9
Neue Fälle	64
<b>Total zu behandeln</b>	<b>73</b>
Einigung	52
Feststellung Nichteinigung	13
Urteilstvorschlag	0
Urteil	0
<b>Total Erledigungen</b>	<b>65</b>
Pendenzen am 31. 12. 2021	8

Die Schlichtungsbehörde im Mietwesen hat bei der Miete unbeweglicher Sachen zwei Hauptaufgaben zu erfüllen:

- Beratung in Mietfragen: Dazu verfügt die Schlichtungsbehörde des Bezirks Schwyz über einen eigenen Telefonanschluss (041 810 10 75) und eine eigene Anschrift (Postfach 547, 6431 Schwyz). Pro Jahr werden ca. 500 bis 600 mietrechtliche Auskünfte erteilt.
- Vermittlungstätigkeit: Es werden die obligatorischen Schlichtungsverhandlungen durchgeführt. Wie die aufgeführten Zahlen zeigen, kann in den meisten Fällen eine Einigung erzielt und der Gang vor die Gerichte vermieden werden.

### 3. NOTARIE, GRUNDBUCH- UND KONKURSÄMTER, GRUNDBUCHBEREINIGUNG

Die Notariate Schwyz und Goldau verzeichneten im Berichtsjahr ein solides Finanzergebnis.

Die Rechnung der beiden Amtsnotariate schliesst mit einem Ertrag von CHF 3.9 Mio. (Vorjahr CHF 3.8 Mio.) und einem Aufwand von CHF 3.2 Mio. (Vorjahr CHF 3.2 Mio.) ab. Dies ergibt einen Ertragsüberschuss von CHF 721 464 (Vorjahr CHF 663 695). Die iK-Grundbuchpauschale wurde seitens des Kantons Schwyz per Mitte 2020 aufgehoben.

Das Ergebnis des Grundbuchbereinigungsamts zeigt einen Aufwandüberschuss von CHF 90 545.

#### Grundbuchbereinigung

Die Bereinigungsarbeiten der Gemeinden Oberiberg und Unteriberg wurden fortgesetzt.

### Notariat und Grundbuchamt Schwyz und Goldau – Statistik 2021

	Handänderungen		Pfandbestellungen		Titellöschungen	
	Zahl	CHF	Zahl	CHF	Zahl	CHF
Notariat Schwyz	695	535 862 854	405	269 684 225	429	108 988 009
Vorjahr	640	462 788 586	389	371 122 373	405	83 701 185
Notariat Goldau	322	323 944 097	263	169 893 710	33	14 630 100
Vorjahr	264	238 793 338	187	125 926 399	39	30 500 069
<b>Total</b>	<b>1017</b>	<b>859 806 951</b>	<b>668</b>	<b>439 577 935</b>	<b>462</b>	<b>123 618 109</b>
<b>Vorjahr</b>	<b>904</b>	<b>701 581 924</b>	<b>576</b>	<b>497 048 772</b>	<b>444</b>	<b>114 201 254</b>

**Konkursamt Schwyz – Statistik 2021**

	Alte	Neue	Total	Erledigte	Pendente
<b>Im HR eingetragene Gesellschaften und natürliche Personen</b>					
– Organisationsmängel	1	4	5	3	2
– SchKG	10	8	18	13	5
<b>Nicht im HR eingetragene natürliche Personen</b>					
– Ausschlagung Erbschaft	17	19	36	21	15
– Andere Konkurse	5	0	5	4	1
<b>Total</b>	<b>33</b>	<b>31</b>	<b>64</b>	<b>41</b>	<b>23</b>

Total Verluste aus ordentlichen und summarischen Verfahren: CHF 877 612 (Vorjahr CHF 7 442 974)

**Konkursamt Goldau – Statistik 2021**

	Alte	Neue	Total	Erledigte	Pendente
<b>Im HR eingetragene Gesellschaften und natürliche Personen</b>					
– Organisationsmängel	0	2	2	2	0
– SchKG	3	2	5	5	0
<b>Nicht im HR eingetragene natürliche Personen</b>					
– Ausschlagung Erbschaft	1	11	12	8	4
– Andere Konkurse	2	2	4	4	0
<b>Total</b>	<b>6</b>	<b>17</b>	<b>23</b>	<b>19</b>	<b>4</b>

Total Verluste aus ordentlichen und summarischen Verfahren: CHF 1 845 688 (Vorjahr 1 575 765)

**4. VIEHAUSSTELLUNG**

Nachdem im vergangenen Jahr die Schwyzer Gross- und Kleinviehausstellungen aufgrund der Corona-Situation abgesagt werden mussten, konnten sie in diesem Jahr mit Einschränkungen durchgeführt werden.

An der Gross- und Kleinviehausstellung in Schwyz herrschte herrliches Herbstwetter. Leider fiel die Kleinvieh-Ausstellung in Unteriberg teilweise dem Regen zum Opfer.

Am 27. September 2021 wurden in Schwyz 867 Stück Grossvieh in 60 Abteilungen von den Preisrichtern rangiert. Im Vergleich zur letzten Ausstellung waren es 19 Tiere weniger. Weiter wurden sechs Spezialbewertungen vergeben. Das Schwyzer Vieh zeigte sich wiederum von der schönsten Seite.

Am 6. Oktober 2021 wurden bei der Kleinviehausstellung in Unteriberg 144 Schafe und 74 Ziegen ausgestellt (2019 total 219).

An der Kleinviehausstellung in Schwyz vom Chilbimontag, 11. Oktober 2021, konnten die Preisrichter 854 Schafe und Ziegen in 70 Abteilungen rangieren. Das sind 29 Tiere weniger als im Jahr 2019. Die auswärtigen Experten konnten wiederum auf eine Topqualität hinweisen.



## Umstellung Rechnungslegung auf HRM2

### Einleitung

Mit dem Ziel einer möglichst harmonisierten Rechnungslegung in allen Kantonen und Gemeinden hat die Konferenz der kantonalen Finanzdirektorinnen und Finanzdirektoren (FDK) im Januar 2008 das «Handbuch Harmonisiertes Rechnungslegungsmodell für die Kantone und Gemeinden HRM2» verabschiedet. Bei der Ausarbeitung orientierte sich die FDK unter anderem an den International Public Sector Standards (IPSAS), sie hat jedoch verschiedene Erleichterungen vorgesehen. Das Handbuch HRM2 ersetzt die Fachempfehlungen FDK aus dem Jahr 1981 (HRM1) und enthält 20 Fachempfehlungen zur öffentlichen Rechnungslegung sowie einen neuen Kontenrahmen.

### Ausgangslage

Die Schwyzer Bezirke und Gemeinden haben per 1. Januar 2021 neue – auf HRM2 abgestimmte – Rechnungslegungsvorschriften erhalten. Der Kantonsrat hat mit Beschluss vom 30. Mai 2018 das neue Finanzhaushaltsgesetz für die Bezirke und Gemeinden verabschiedet (SRSZ 153.100). Das Gesetz regelt die Steuerung der Finanzen, die Ausgaben und deren Bewilligung sowie die Rechnungslegung und kommt nun erstmals auch bei der Jahresrechnung zur Anwendung.

### Steigerung von Informationsgehalt und Transparenz in der Rechnungslegung

Mit den neuen Rechnungslegungsvorschriften sollen den Behörden, aber auch der Öffentlichkeit, ein klares und wahrheitsgetreues Bild der tatsächlichen Vermögens-, Finanz- und Ertragslage vermittelt werden. Im Sinne einer allgemeinen Zielsetzung soll damit der Grundsatz der «true and fair view» in der Rechnungslegung verfolgt werden. Die Rechnungslegung richtet sich nach HRM2, welches einen neuen Kontenplan, die konsequente Anwendung der periodengerechten Abgrenzungen und transparentere Bilanzierungs- und Bewertungsgrundsätze

vorsieht. Der neue HRM2-Kontenplan führt dazu, dass die Vorjahre 2020 und früher nicht direkt vergleichbar sind.

### Neuerungen im Jahresbericht

Mit HRM2 werden im Wesentlichen die folgenden Neuerungen im Jahresbericht eingeführt:

- Die Jahresrechnung orientiert sich an den Bezeichnungen der Privatwirtschaft mit Erfolgsrechnung und Bilanz.
- Die Erfolgsrechnung wird neu dreistufig dargestellt (betriebliches Ergebnis, Finanzergebnis und ausserordentliches Ergebnis).
- Die Konten gliedern sich nach Aufgaben (funktionale Gliederung) und innerhalb diesen nach dem Kontenrahmen des harmonisierten Rechnungsmodells. In der ordentlichen Darstellung wird nach Hauptkonten zusammengefasst.
- Für die Beurteilung der Finanzlage sind Finanzkennzahlen definiert, die sowohl für die interne Führung, für Kapitalgeber, für die Finanzstatistik (Bund) wie auch für die Öffentlichkeit und die Politik verständlich sind.
- HRM2 schafft erstmals einen einheitlichen Kontenrahmen über sämtliche Stufen (Bund, Kantone, Bezirke, Gemeinden).

### Auswirkungen auf die Eröffnungsbilanz

Buchhalterische Auswirkungen werden sich in Bewertungsanpassungen (Bewertung des Finanzvermögens zum Verkehrswert, Bereinigungen und Umgliederungen im Finanz- und Verwaltungsvermögen, Periodenabgrenzungen, Rückstellungen und Rechnungsabgrenzungen) im Rahmen der Eröffnungsbilanz nach HRM2 per 1. Januar 2021 ergeben. Diese liegen in der Natur des Wechsels der Rechnungslegung und haben keine direkten finanziellen Auswirkungen. Die Anpassungen in der Eröffnungsbilanz sind im Bilanzanpassungsbericht dargestellt.

## Bilanzanpassungsbericht HRM2 per 1. Januar 2021

### Ausgangslage

Mit dem Inkrafttreten des neuen Finanzhaushaltsgesetzes für die Bezirke und Gemeinden vom 30. Mai 2018, SRSZ 153.100, FHG-BG, und der dazugehörigen Finanzhaushaltsverordnung für die Bezirke und Gemeinden vom 25. Juni 2019, SRSZ 153.111, FHV-BG, per 1. Januar 2021, welches die Fachempfehlungen zur Umsetzung von HRM2 beinhaltet, hat eine Neugliederung und Neubewertung von Teilen der Bilanz nach den Grundsätzen von HRM2 zu erfolgen.

Auf den Zeitpunkt des Inkrafttretens des neuen FHG-BG ist eine Eröffnungsbilanz mit dem dazugehörigen Bericht zu erstellen. Die Eröffnungsbilanz per 1. Januar 2021 wurde erstellt und am 21.01.2022 durch den Bezirksrat genehmigt und durch die Rechnungsprüfungskommission geprüft. Der Beschluss und der Prüfbericht wurden durch den Regierungsrat am 08.02.2022 genehmigt.

Für den Übergang sieht das FHG-BG folgende Hauptänderungen vor, die im Bilanzanpassungsbericht dargelegt sind:

- Neubewertung: Die Bewertung erfolgt nach dem Mindeststandard. Dabei ist das Finanzvermögen auf Basis der Verkehrswerte neu zu bewerten. Rückstellungen und Rechnungsabgrenzungen werden vollständig neu bewertet.
- Die Neubewertungsdifferenzen (Neubewertungsreserve) beim Finanzvermögen (Finanzanlagen,

Darlehen, Sachanlagen) werden aufgrund einer transparenten Darstellung per 1. Januar 2021 als separate Position Neubewertungsreserve Finanzvermögen im Eigenkapital geführt und per 31. Dezember 2021 wieder aufgelöst bzw. dem Eigenkapitalkonto Kumulierte Ergebnisse der Vorjahre (2999) gutgeschrieben. Bei Reserven aus der Neubewertung von Grundstücken kann auf die Auflösung verzichtet werden.

- Aufwertungen im Zusammenhang mit der Bildung von Rückstellungen und bei allfälligen Umgliederungen von Verwaltungs- in Finanzvermögen oder umgekehrt werden über die Aufwertungsreserve abgebildet. Die Aufwertungsreserve ist am Ende des Jahres nach der Inkraftsetzung zugunsten des Eigenkapitals aufzulösen bzw. wird mit dem Eigenkapitalkonto Kumulierte Ergebnisse der Vorjahre (2999) verrechnet.
- Die Liegenschaften im Verwaltungsvermögen erfahren keine Neubewertung. Es werden Restbuchwerte per 31. Dezember 2020 in die Eröffnungsbilanz HRM2 übernommen. Grundstücke, als Teil der Hochbauten, werden separat bilanziert und nicht mehr abgeschrieben.

Des Weiteren werden mit der Umstellung auf HRM2 gewisse Vermögenswerte betreffend Kontozuteilung überprüft und allenfalls umgegliedert (z. B. Verschiebung von Verwaltungsvermögen ins Finanzvermögen).

**Neugliederung**

Neugliederungen im Rahmen der Zuteilung der Spezialfinanzierungen und Fonds zum Fremdkapital oder Eigenkapital können zu einer Veränderung des

Eigenkapitals führen. Die Veränderung setzt sich wie folgt zusammen:

Spezialfinanzierung Krematorium neu im Eigenkapital	CHF	+2 516 306.82
<b>Total Eigenkapitalveränderung aus Neugliederung</b>	<b>CHF</b>	<b>+2 516 306.82</b>

**Neubewertung**

Neubewertungen führen zu einem Aufwertungsüberschuss, was in der Eröffnungsbilanz per 1. Januar 2021 zu einer Eigenkapitalzunahme von CHF 444 409.67 führt. Die Bewertungsanpassungen bei den Sachanlagen im Finanzvermögen werden der

Neubewertungsreserve (Konto 296) und die Bewertungsanpassungen bei den übrigen Positionen der Aufwertungsreserve (Konto 295) zugeführt. Die Aufwertung setzt sich wie folgt zusammen:

Abwertung Forderungen	CHF	- 680 396.05
<b>Total Abwertung Finanzvermögen (Neubewertungsreserve)</b>	<b>CHF</b>	<b>- 680 396.05</b>
Aufwertung Sachanlagen	CHF	+75.00
Aufwertung Beteiligungen	CHF	+4 215 662.00
Aufwertung Investitionsbeiträge	CHF	+1.00
Aufwertung kurzfristige Rückstellungen	CHF	-176 410.45
Aufwertung langfristige Rückstellungen	CHF	-157 504.70
Aufwertung langfristige Finanzverbindlichkeiten	CHF	-2 716 500.00
Auflösung Spezialfinanzierung Photovoltaik Rothenthurm	CHF	- 40 517.13
<b>Total Aufwertung Verwaltungsvermögen (Aufwertungsreserve)</b>	<b>CHF</b>	<b>+1 124 805.72</b>
<b>Total Eigenkapitalveränderung aus Neubewertung</b>	<b>CHF</b>	<b>+444 409.67</b>

Die Neugliederung und Neubewertung per 1. Januar 2021 führt somit zu einer Zunahme des Eigen-

kapitals um CHF 444 409.67. Das Eigenkapital setzt sich neu wie folgt zusammen:

Konto	Position Eigenkapital		
290	Spezialfinanzierung Krematorium	CHF	+2 516 306.82
295	Aufwertungsreserve Verwaltungsvermögen	CHF	+1 124 805.72
296	Neubewertungsreserve Finanzvermögen	CHF	- 680 396.05
299	Bilanzüberschuss per 31. 12. 2020	CHF	+23 096 965.05
<b>299</b>	<b>Bilanzüberschuss per 01. 01. 2021</b>	<b>CHF</b>	<b>+26 057 681.54</b>

## Traktandum 2

## Nachtragskredite zur Jahresrechnung 2021

Fehlt für eine Ausgabe, ein Voranschlagskredit oder reicht dieser nicht aus, ist vor dem Eingehen neuer Verpflichtungen ein Nachtragskredit einzuholen. Hat der Aufschiebung einer Ausgabe gewichtige Nachteile zur Folge, darf der Bezirksrat anordnen, dass der Nach-

tragskredit vorzeitig beansprucht wird. Massgebend ist das Verfahren für den Voranschlag (§ 12 FHG-BG).

Folgende Nachtragskredite werden der Bezirksgemeinde zur Genehmigung unterbreitet:

NACH FUNKTION UND ARTEN		Rechnung 2021	Voranschlag 2021	Nachtrags- kredite	Kurzbeurteilung
<b>220</b>	<b>Allgemeine Dienste</b>				
31	Sachaufwand	14 742	9 190	5 552	Ausgaben für Informatik
<b>1404</b>	<b>Erbschaftsamt</b>				
31	Sachaufwand	5 089	1 500	3 589	Rechtliche Abklärungen
<b>1408</b>	<b>Konkurswesen</b>				
31	Sachaufwand	21 352	13 800	7 552	Rechtliche Abklärungen
<b>3410</b>	<b>Sport</b>				
36	Transferaufwand	74 714	39 000	35 714	Covid-Beitrag Hallenbad Minster
<b>4330</b>	<b>Schulgesundheitsdienst</b>				
31	Sachaufwand	106 635	73 000	33 635	Auslagen Pandemie
<b>6150</b>	<b>Bezirksstrassen</b>				
31	Sachaufwand	1 338 581	1 136 400	202 181	Winterdienst, Unterhalt Strassen
<b>9630</b>	<b>Liegenschaften Finanzvermögen</b>				
31	Sachaufwand	23 727	15 500	8 227	Anwaltskosten Hopfräben
34	Finanzaufwand	17 803	15 000	2 803	Unterhalt Camping Hopfräben
<b>Total</b>	<b>Nachtragskredite</b>			<b>299 253</b>	

## Antrag des Bezirkrates:

Die Nachtragskredite von CHF 299 253 zulasten der Erfolgsrechnung sollen genehmigt werden.

**Traktandum 3****Überblick Jahresrechnung 2021****Gesamtbeurteilung und Antrag des Bezirksrates:**

Bei einem Gesamtaufwand von CHF 57 275 179 und einem Gesamtertrag von CHF 61 625 790 schliesst die Jahresrechnung 2021 mit einem Ertragsüberschuss von CHF 4 350 611 ab. Die Nettoinvestitionen betragen CHF 13 984 917 (weitere Erläuterungen siehe Verwaltungsbericht Ressort Finanzen Seite 8).

**Antrag des Bezirksrates:**

- a. Die Erfolgsrechnung mit einem Ertragsüberschuss von CHF 4 350 611 soll genehmigt werden.
- b. Die Investitionsrechnung mit Nettoinvestitionen von CHF 13 984 917 soll genehmigt werden.
- c. Der Bilanzanpassungsbericht soll zur Kenntnis genommen werden.

**Prüfungsbericht und Antrag der Rechnungsprüfungskommission**

Als Rechnungsprüfungskommission haben wir gemäss §§ 50 und 51 des Finanzhaushaltsgesetzes für die Bezirke und Gemeinden die Buchführung und die Jahresrechnung (Bilanz, Erfolgsrechnung, Investitionsrechnung, Geldflussrechnung und Anhang) sowie die Existenz des Internen Kontrollsystems für das Rechnungsjahr 2021 geprüft.

Für die Jahresrechnung inklusive Internes Kontrollsystem ist der Bezirksrat verantwortlich, während unsere Aufgabe darin besteht, diese zu prüfen.

Unsere Prüfung erfolgte nach dem gesetzlichen Auftrag. Die Prüfung wurde so geplant und durchgeführt, dass wesentliche Fehlansagen in den Jahresrechnungen mit angemessener Sicherheit erkannt werden. Wir prüften die Posten und Ausgaben der Jahresrechnungen mittels Analysen und Erhebungen auf der Basis von Stichproben. Ferner beurteilten wir die Anwendung der massgebenden Rechnungslegungsgrundsätze, die wesentlichen Bewertungsunterschiede sowie die Darstellung der Jahresrechnungen als Ganzes. Das Interne Kontrollsystem wurde mittels Dokumentation des Bezirks und entsprechenden Stichproben geprüft und beurteilt. Wir sind der Auffassung, dass

unsere Prüfung eine ausreichende Grundlage für unser Urteil bildet.

Gemäss unserer Beurteilung entsprechen die Buchführung, die Jahresrechnungen und die Nachtragskredite den gesetzlichen Bestimmungen.

Die gemäss § 8 der Finanzhaushaltsverordnung für die Bezirke und Gemeinden geforderte Existenz eines Internen Kontrollsystems können wir derzeit nicht bestätigen. Der Bezirksrat sieht die Umsetzung bis 2023 vor.

Wir beantragen, die vorliegende Jahresrechnung zu genehmigen.

Schwyz, 2. März 2022

Rechnungsprüfungskommission des Bezirks Schwyz:  
Landtwing Werner, Präsident  
Helbling Rita  
Staub Remo  
Steffen Patricia  
Truttman Toni

## Gesamtübersicht

	Rechnung 2021	Budget 2021	Rechnung 2020
<b>ERFOLGSRECHNUNG</b>			
Total Betrieblicher Aufwand	57 071 909	61 843 483	
Total Betrieblicher Ertrag	-60 560 940	-56 065 313	
<b>Ergebnis aus betrieblicher Tätigkeit</b>	<b>-3 489 031</b>	<b>5 778 170</b>	
Finanzaufwand	203 270	351 400	
Finanzertrag	-1 064 850	-1 130 800	
<b>Ergebnis aus Finanzierung</b>	<b>-861 580</b>	<b>-779 400</b>	
<b>Operatives Ergebnis</b>	<b>-4 350 611</b>	<b>4 998 770</b>	
Ausserordentlicher Aufwand	0	0	
Ausserordentlicher Ertrag	0	0	
<b>Ausserordentliches Ergebnis</b>	<b>0</b>	<b>0</b>	
<b>Gesamtergebnis Erfolgsrechnung</b>	<b>-4 350 611</b>	<b>4 998 770</b>	<b>2 788 400</b>
<b>Total Aufwand</b>	<b>57 275 179</b>	<b>62 194 883</b>	<b>67 559 008</b>
<b>Total Ertrag</b>	<b>-61 625 790</b>	<b>-57 196 113</b>	<b>-64 770 608</b>
<b>INVESTITIONSRECHNUNG</b>			
Total Investitionsausgaben	14 849 250	25 105 000	11 881 383
Total Investitionseinnahmen	-864 333	-1 000 000	-1 030 302
<b>Nettoinvestitionen</b>	<b>13 984 917</b>	<b>24 105 000</b>	<b>10 851 081</b>

"+": Aufwand, Defizit, Verschlechterung    "-": Ertrag, Überschuss, Verbesserung;    Zahlen können Rundungsdifferenzen aufweisen



Den ausführlichen  
Geschäftsbericht 2021  
finden Sie unter:  
→ [bericht.ebs.swiss](http://bericht.ebs.swiss)

## Gestuffer Erfolgsausweis

	Rechnung 2021	Budget 2021	Rechnung 2020
30 Personalaufwand	33 798 131	34 674 956	
31 Sach- und übriger Betriebsaufwand	8 601 622	9 913 700	
33 Abschreibungen Verwaltungsvermögen	2 884 023	3 677 900	
36 Transferaufwand	9 985 768	11 537 000	
37 Durchlaufende Beiträge	269 249	300 000	
39 Interne Verrechnungen	1 147 645	1 433 547	
90 Abschluss Spezialfinanzierung und Fonds im EK	385 471	306 380	
<b>Total Betrieblicher Aufwand</b>	<b>57 071 909</b>	<b>61 843 483</b>	
40 Fiskalertrag	-32 740 781	-29 196 000	
41 Regalien und Konzessionen	-2 904 980	-2 914 000	
42 Entgelte	-6 617 441	-5 326 600	
46 Transferertrag	-16 880 844	-16 895 166	
47 Durchlaufende Beiträge	-269 249	-300 000	
49 Interne Verrechnungen	-1 147 645	-1 433 547	
<b>Total Betrieblicher Ertrag</b>	<b>-60 560 940</b>	<b>-56 065 313</b>	
<b>Ergebnis aus betrieblicher Tätigkeit</b>	<b>-3 489 031</b>	<b>5 778 170</b>	
34 Finanzaufwand	203 270	351 400	
44 Finanzertrag	-1 064 850	-1 130 800	
<b>Ergebnis aus Finanzierung</b>	<b>-861 580</b>	<b>-779 400</b>	
<b>Operatives Ergebnis</b>	<b>-4 350 611</b>	<b>4 998 770</b>	<b>2 788 400</b>
38 Ausserordentlicher Aufwand	0	0	
48 Ausserordentlicher Ertrag	0	0	
<b>Ausserordentliches Ergebnis</b>	<b>0</b>	<b>0</b>	
<b>Gesamtergebnis Erfolgsrechnung</b>	<b>-4 350 611</b>	<b>4 998 770</b>	<b>2 788 400</b>
Total Aufwand	57 275 179	62 194 883	67 559 008.00
Total Ertrag	-61 625 790	-57 196 113	-64 770 608.00

«+»: Aufwand, Defizit, Verschlechterung «-»: Ertrag, Überschuss, Verbesserung



## Erfolgsrechnung nach Funktionen

	Rechnung 2021	Budget 2021	Rechnung 2020
0 ALLGEMEINE VERWALTUNG	533 682	668 693	
1 ÖFFENTLICHE ORDNUNG UND SICHERHEIT	934 188	2 184 843	
2 BILDUNG	31 326 901	33 727 684	
3 KULTUR, SPORT UND FREIZEIT	340 223	342 270	
4 GESUNDHEIT	1 796 777	2 027 900	
5 SOZIALE SICHERHEIT	359 102	210 000	
6 VERKEHR	4 146 739	5 412 240	
7 UMWELTSCHUTZ UND RAUMORDNUNG	910 075	1 444 640	
8 VOLKSWIRTSCHAFT	527 614	752 900	
9 FINANZEN UND STEUERN	-45 225 912	-41 772 400	
<b>Ertragsüberschuss (-)/Aufwandüberschuss (+)</b>	<b>-4 350 611</b>	<b>4 998 770</b>	<b>2 788 400</b>

## Erfolgsrechnung nach Funktionen und Arten

	Rechnung 2021	Budget 2021	Rechnung 2020
<b>E Erfolgsrechnung</b>	<b>-4 350 611</b>	<b>4 998 770</b>	
<b>0 ALLGEMEINE VERWALTUNG</b>	<b>533 682</b>	<b>668 693</b>	
<b>01 Legislative und Exekutive</b>	<b>454 722</b>	<b>512 700</b>	
<b>0110 Legislative</b>	<b>89 507</b>	<b>102 200</b>	
30 Personalaufwand	14 117	12 200	
31 Sach- und übriger Betriebsaufwand	75 390	90 000	
<b>0120 Exekutive</b>	<b>365 215</b>	<b>410 500</b>	
30 Personalaufwand	299 402	327 500	
31 Sach- und übriger Betriebsaufwand	65 813	83 000	
<b>02 Allgemeine Dienste</b>	<b>78 960</b>	<b>155 993</b>	
<b>0210 Finanzverwaltung</b>	<b>0</b>	<b>0</b>	
30 Personalaufwand	457 134	463 656	
31 Sach- und übriger Betriebsaufwand	9 874	66 810	
42 Entgelte	-29 025	-24 000	
49 Interne Verrechnungen	-437 984	-506 466	
<b>0220 Allgemeine Dienste</b>	<b>78 960</b>	<b>155 993</b>	
30 Personalaufwand	182 867	182 950	
31 Sach- und übriger Betriebsaufwand	14 742	9 190	
49 Interne Verrechnungen	-118 649	-36 147	
<b>0290 Verwaltungsliegenschaften</b>	<b>0</b>	<b>0</b>	
30 Personalaufwand	168 020	175 000	
31 Sach- und übriger Betriebsaufwand	176 283	310 900	
36 Transferaufwand	166 043	204 600	
42 Entgelte	-465	-3 000	
44 Finanzertrag	-12 730	-4 000	
49 Interne Verrechnungen	-497 151	-683 500	
<b>1 ÖFFENTLICHE ORDNUNG UND SICHERHEIT</b>	<b>934 188</b>	<b>2 184 843</b>	
<b>12 Rechtsprechung</b>	<b>1 178 398</b>	<b>1 358 953</b>	
<b>1202 Bezirksgericht</b>	<b>1 178 398</b>	<b>1 358 953</b>	
30 Personalaufwand	1 673 628	1 713 200	
31 Sach- und übriger Betriebsaufwand	582 428	660 700	
39 Interne Verrechnungen	105 320	160 053	

	Rechnung 2021	Budget 2021	Rechnung 2020
42 Entgelte	- 1 182 978	- 1 175 000	
<b>14 Allgemeines Rechtswesen</b>	<b>- 244 210</b>	<b>825 890</b>	
<b>1400 Allgemeines Rechtswesen</b>	<b>158 439</b>	<b>200 000</b>	
31 Sach- und übriger Betriebsaufwand	189 555	250 000	
42 Entgelte	- 31 116	- 50 000	
<b>1401 Notariat und Grundbuch</b>	<b>- 721 465</b>	<b>350 040</b>	
30 Personalaufwand	2 215 246	2 206 050	
31 Sach- und übriger Betriebsaufwand	471 023	508 500	
37 Durchlaufende Beiträge	269 249	300 000	
39 Interne Verrechnungen	268 560	291 190	
42 Entgelte	- 3 637 412	- 2 630 700	
44 Finanzertrag	- 4 320	0	
46 Transferertrag	- 33 550	- 25 000	
47 Durchlaufende Beiträge	- 269 249	- 300 000	
49 Interne Verrechnungen	- 1 012	0	
<b>1402 Mietwesen Schlichtungsstelle</b>	<b>66 625</b>	<b>72 300</b>	
30 Personalaufwand	59 664	64 100	
31 Sach- und übriger Betriebsaufwand	6 961	8 200	
<b>1404 Erbschaftsamt</b>	<b>75 941</b>	<b>77 130</b>	
30 Personalaufwand	70 027	71 500	
31 Sach- und übriger Betriebsaufwand	5 089	1 500	
39 Interne Verrechnungen	5 270	6 130	
42 Entgelte	- 4 445	- 2 000	
<b>1407 Grundbuchbereinigung</b>	<b>90 545</b>	<b>84 020</b>	
30 Personalaufwand	189 333	191 100	
31 Sach- und übriger Betriebsaufwand	44 705	69 000	
36 Transferaufwand	660	0	
39 Interne Verrechnungen	22 072	24 520	
42 Entgelte	0	- 1 000	
46 Transferertrag	- 166 225	- 199 600	
<b>1408 Konkurswesen</b>	<b>85 705</b>	<b>42 400</b>	
30 Personalaufwand	115 192	88 600	
31 Sach- und übriger Betriebsaufwand	21 352	13 800	
39 Interne Verrechnungen	5 270	0	
42 Entgelte	- 56 109	- 60 000	

		Rechnung 2021	Budget 2021	Rechnung 2020
<b>2</b>	<b>BILDUNG</b>	<b>31 326 901</b>	<b>33 727 684</b>	
<b>21</b>	<b>Obligatorische Schule</b>	<b>29 843 158</b>	<b>31 761 684</b>	
<b>2130</b>	<b>Oberstufe/Sekundarstufe I</b>	<b>22 491 530</b>	<b>23 753 214</b>	
30	Personalaufwand	24 432 132	25 183 700	
31	Sach- und übriger Betriebsaufwand	2 335 492	2 733 000	
33	Abschreibungen Verwaltungsvermögen	128 245	144 000	
36	Transferaufwand	576 880	600 000	
39	Interne Verrechnungen	317 268	339 514	
42	Entgelte	-180 964	-200 000	
44	Finanzertrag	160	0	
46	Transferertrag	-5 117 683	-5 047 000	
<b>2170</b>	<b>Schulliegenschaften</b>	<b>5 576 692</b>	<b>5 955 130</b>	
30	Personalaufwand	1 414 607	1 488 400	
31	Sach- und übriger Betriebsaufwand	1 596 114	1 719 500	
33	Abschreibungen Verwaltungsvermögen	2 472 221	2 524 100	
36	Transferaufwand	412 231	315 000	
39	Interne Verrechnungen	183 860	311 930	
42	Entgelte	-259 474	-223 200	
44	Finanzertrag	-128 655	-190 000	
46	Transferertrag	-114 212	0	
90	Abschluss Erfolgsrechnung	0	9 400	
<b>2180</b>	<b>Tagesbetreuung</b>	<b>129 936</b>	<b>140 000</b>	
30	Personalaufwand	19 520	0	
31	Sach- und übriger Betriebsaufwand	198 469	220 000	
42	Entgelte	-88 053	-80 000	
<b>2190</b>	<b>Schulleitung</b>	<b>635 823</b>	<b>700 220</b>	
30	Personalaufwand	545 320	575 900	
31	Sach- und übriger Betriebsaufwand	40 073	40 200	
39	Interne Verrechnungen	52 660	85 820	
42	Entgelte	-430	-1 700	
44	Finanzertrag	-1 800	0	
<b>2191</b>	<b>Obligatorische Schule</b>	<b>1 009 177</b>	<b>1 213 120</b>	
30	Personalaufwand	340 903	372 600	
31	Sach- und übriger Betriebsaufwand	680 110	816 000	
39	Interne Verrechnungen	10 506	24 520	
42	Entgelte	-22 342	0	

	Rechnung 2021	Budget 2021	Rechnung 2020
<b>22 Sonderschulen</b>	<b>1 467 743</b>	<b>1 950 000</b>	
<b>2200 Sonderschulen</b>	<b>1 467 743</b>	<b>1 950 000</b>	
36 Transferaufwand	1 467 743	1 950 000	
<b>29 Übriges Bildungswesen</b>	<b>16 000</b>	<b>16 000</b>	
<b>2990 Bildung</b>	<b>16 000</b>	<b>16 000</b>	
36 Transferaufwand	16 000	16 000	
<b>3 KULTUR, SPORT UND FREIZEIT</b>	<b>340 223</b>	<b>342 270</b>	
<b>32 Kultur</b>	<b>51 159</b>	<b>75 500</b>	
<b>3290 Kultur</b>	<b>51 159</b>	<b>75 500</b>	
30 Personalaufwand	6 749	5 600	
31 Sach- und übriger Betriebsaufwand	5 769	5 100	
36 Transferaufwand	60 128	83 000	
42 Entgelte	- 259	- 200	
46 Transferertrag	- 21 228	- 18 000	
<b>34 Sport und Freizeit</b>	<b>272 489</b>	<b>245 670</b>	
<b>3410 Sport</b>	<b>272 489</b>	<b>245 670</b>	
30 Personalaufwand	195 025	202 700	
31 Sach- und übriger Betriebsaufwand	120	0	
36 Transferaufwand	74 714	39 000	
39 Interne Verrechnungen	2 630	3 970	
<b>35 Kirchen</b>	<b>16 575</b>	<b>21 100</b>	
<b>3500 Kirchen</b>	<b>16 575</b>	<b>21 100</b>	
31 Sach- und übriger Betriebsaufwand	13 550	20 000	
36 Transferaufwand	4 500	4 500	
42 Entgelte	- 50	0	
46 Transferertrag	- 1 425	- 3 400	
<b>4 GESUNDHEIT</b>	<b>1 796 777</b>	<b>2 027 900</b>	
<b>42 Ambulante Krankenpflege</b>	<b>1 678 325</b>	<b>1 926 200</b>	
<b>4220 Rettungsdienste</b>	<b>1 678 325</b>	<b>1 926 200</b>	
30 Personalaufwand	1 247	1 100	
31 Sach- und übriger Betriebsaufwand	3 805	100	
36 Transferaufwand	1 812 000	1 985 000	

		Rechnung 2021	Budget 2021	Rechnung 2020
42	Entgelte	0	-10 000	
46	Transferertrag	-138 727	-50 000	
<b>43</b>	<b>Gesundheitsprävention</b>	<b>107 057</b>	<b>89 700</b>	
<b>4330</b>	<b>Schulgesundheitsdienst</b>	<b>107 057</b>	<b>89 700</b>	
30	Personalaufwand	422	16 700	
31	Sach- und übriger Betriebsaufwand	106 635	73 000	
<b>49</b>	<b>Übriges Gesundheitswesen</b>	<b>11 395</b>	<b>12 000</b>	
<b>4900</b>	<b>Übriges Gesundheitswesen</b>	<b>11 395</b>	<b>12 000</b>	
31	Sach- und übriger Betriebsaufwand	11 395	12 000	
<b>5</b>	<b>SOZIALE SICHERHEIT</b>	<b>359 102</b>	<b>210 000</b>	
<b>53</b>	<b>Alter und Hinterlassene</b>	<b>359 102</b>	<b>210 000</b>	
<b>5330</b>	<b>Leistungen an Pensionierte</b>	<b>359 102</b>	<b>210 000</b>	
30	Personalaufwand	359 102	210 000	
<b>6</b>	<b>VERKEHR</b>	<b>4 146 739</b>	<b>5 412 240</b>	
<b>61</b>	<b>Strassenverkehr</b>	<b>1 416 141</b>	<b>1 676 040</b>	
<b>6150</b>	<b>Bezirksstrassen</b>	<b>1 416 141</b>	<b>1 676 040</b>	
30	Personalaufwand	469 955	481 600	
31	Sach- und übriger Betriebsaufwand	1 338 581	1 136 400	
33	Abschreibungen Verwaltungsvermögen	109 057	416 300	
36	Transferaufwand	34 008	1 800	
39	Interne Verrechnungen	58 790	90 940	
42	Entgelte	-147 445	-54 000	
46	Transferertrag	-446 805	-397 000	
<b>62</b>	<b>Öffentlicher Verkehr</b>	<b>2 730 598</b>	<b>3 736 200</b>	
<b>6220</b>	<b>Regionalverkehr</b>	<b>2 730 598</b>	<b>3 736 200</b>	
33	Abschreibungen Verwaltungsvermögen		25 000	
36	Transferaufwand	2 730 598	3 709 600	
39	Interne Verrechnungen		1 600	
<b>7</b>	<b>UMWELTSCHUTZ UND RAUMORDNUNG</b>	<b>910 075</b>	<b>1 444 640</b>	
<b>74</b>	<b>Gewässer</b>	<b>918 740</b>	<b>1 474 640</b>	

	Rechnung 2021	Budget 2021	Rechnung 2020
<b>7410 Gewässer</b>	<b>918 740</b>	<b>1 474 640</b>	
30 Personalaufwand	394 656	513 000	
31 Sach- und übriger Betriebsaufwand	673 321	624 000	
33 Abschreibungen Verwaltungsvermögen	0	53 000	
36 Transferaufwand	100 844	265 000	
39 Interne Verrechnungen	34 230	57 840	
41 Regalien und Konzessionen	-25 000	-36 000	
42 Entgelte	-44 321	-2 200	
46 Transferertrag	-214 990	0	
<b>77 Übriger Umweltschutz</b>	<b>-8 665</b>	<b>-30 000</b>	
<b>7711 Krematorium</b>			
30 Personalaufwand	140 497	90 100	
31 Sach- und übriger Betriebsaufwand	141 876	178 400	
33 Abschreibungen Verwaltungsvermögen	174 500	173 800	
39 Interne Verrechnungen	77 230	29 720	
42 Entgelte	-919 574	-769 000	
90 Abschluss Erfolgsrechnung	385 471	296 980	
<b>7790 Umweltschutz</b>	<b>-8 665</b>	<b>-30 000</b>	
42 Entgelte	-8 665	-30 000	
<b>8 VOLKSWIRTSCHAFT</b>	<b>527 614</b>	<b>752 900</b>	
<b>81 Landwirtschaft</b>	<b>756 679</b>	<b>974 400</b>	
<b>8120 Strukturverbesserungen</b>	<b>676 126</b>	<b>850 500</b>	
33 Abschreibungen Verwaltungsvermögen	0	341 700	
36 Transferaufwand	676 461	510 000	
39 Interne Verrechnungen	3 980	5 800	
42 Entgelte	-4 315	-7 000	
<b>8130 Viehausstellung</b>	<b>80 553</b>	<b>123 900</b>	
30 Personalaufwand	32 321	35 600	
31 Sach- und übriger Betriebsaufwand	48 232	73 900	
36 Transferaufwand	0	18 000	
42 Entgelte	0	-3 600	
<b>84 Tourismus</b>	<b>62 000</b>	<b>62 000</b>	
<b>8400 Tourismus</b>	<b>62 000</b>	<b>62 000</b>	
36 Transferaufwand	62 000	62 000	

	Rechnung 2021	Budget 2021	Rechnung 2020
<b>87 Brennstoffe und Energie</b>	<b>-291 065</b>	<b>-283 500</b>	
<b>8791 Energie</b>	<b>-291 065</b>	<b>-283 500</b>	
30 Personalaufwand	1 045	2 100	
31 Sach- und übriger Betriebsaufwand	27 890	40 000	
41 Regalien und Konzessionen	-306 200	-305 000	
46 Transferertrag	-13 800	-20 600	
<b>9 FINANZEN UND STEUERN</b>	<b>-45 225 912</b>	<b>-41 772 400</b>	
<b>91 Steuern</b>	<b>-36 277 712</b>	<b>-32 807 400</b>	
<b>9100 Steuern</b>	<b>-36 277 712</b>	<b>-32 807 400</b>	
31 Sach- und übriger Betriebsaufwand	-309 291	130 000	
34 Finanzaufwand	72 952	75 000	
36 Transferaufwand	352 408	335 000	
40 Fiskalertrag	-32 740 781	-29 196 000	
46 Transferertrag	-3 653 000	-4 151 400	
<b>93 Finanz- und Lastenausgleich</b>	<b>-6 959 200</b>	<b>-6 959 200</b>	
<b>9300 Finanz- und Lastenausgleich</b>	<b>-6 959 200</b>	<b>-6 959 200</b>	
46 Transferertrag	-6 959 200	-6 959 200	
<b>95 Ertragsanteile</b>	<b>-1 135 229</b>	<b>-1 134 500</b>	
<b>9500 Ertragsanteile</b>	<b>-1 135 229</b>	<b>-1 134 500</b>	
36 Transferaufwand	1 438 551	1 438 500	
41 Regalien und Konzessionen	-2 573 780	-2 573 000	
<b>96 Vermögens- und Schuldenverwaltung</b>	<b>-853 771</b>	<b>-871 300</b>	
<b>9610 Zinsen</b>	<b>-845 133</b>	<b>-861 100</b>	
31 Sach- und übriger Betriebsaufwand	2 540	5 000	
34 Finanzaufwand	112 515	261 400	
44 Finanzertrag	-867 338	-896 100	
49 Interne Verrechnungen	-92 850	-231 400	
<b>9630 Liegenschaften des Finanzvermögens</b>	<b>14 175</b>	<b>-10 200</b>	
31 Sach- und übriger Betriebsaufwand	23 727	15 500	
34 Finanzaufwand	17 803	15 000	
44 Finanzertrag	-27 355	-40 700	
<b>9690 Finanzvermögen, n.a.g.</b>	<b>-22 813</b>	<b>0</b>	
44 Finanzertrag	-22 813	0	



## Investitionsrechnung nach Arten

	Rechnung 2021	Budget 2021	Rechnung 2020
50 Sachanlagen	14 770 050	22 050 000	
56 Eigene Investitionsbeiträge	79 200	3 055 000	
<b>Total Investitionsausgaben</b>	<b>14 849 250</b>	<b>25 105 000</b>	<b>11 881 383</b>
63 Investitionsbeiträge für eigene Rechnung	-864 333	-1 000 000	
<b>Total Investitionseinnahmen</b>	<b>-864 333</b>	<b>-1 000 000</b>	<b>-1 030 302</b>
<b>Nettoinvestitionen</b>	<b>13 984 917</b>	<b>24 105 000</b>	<b>10 851 081</b>

## Investitionsrechnung nach Funktionen

	Rechnung 2021	Budget 2021	Rechnung 2020
0 ALLGEMEINE VERWALTUNG	0	0	
1 ÖFFENTLICHE ORDNUNG UND SICHERHEIT	0	0	
2 BILDUNG	12 877 033	16 210 000	
3 KULTUR, SPORT UND FREIZEIT	0	0	
4 GESUNDHEIT	0	0	
5 SOZIALE SICHERHEIT	0	0	
6 VERKEHR UND NACHRICHTENÜBERMITTLUNG	1 028 684	7 390 000	
7 UMWELTSCHUTZ UND RAUMORDNUNG	0	400 000	
8 VOLKSWIRTSCHAFT	79 200	105 000	
9 FINANZEN UND STEUERN	0	0	
<b>Nettoinvestitionen</b>	<b>13 984 917</b>	<b>24 105 000</b>	<b>10 851 081</b>

## Investitionsrechnung nach Funktionen und Arten

		Rechnung 2021	Budget 2021	Rechnung 2020
<b>2</b>	<b>BILDUNG</b>	<b>12 877 033</b>	<b>16 370 000</b>	
<b>2130</b>	<b>Sekundarstufe I</b>	<b>641 224</b>	<b>720 000</b>	
2130.5090.03	Ersatz Access Points, MPS	119 704	160 000	
2130.5090.04	Ersatz Interaktivität, MPS	74 673	100 000	
2132.5060.01	MPS Oberarth Mobiliar Allmig	220 446	250 000	
2132.5060.03	MPS Oberarth Interaktivität Allmig	226 401	210 000	
<b>2170</b>	<b>Schulliegenschaften</b>	<b>12 235 809</b>	<b>15 650 000</b>	
2172.5040.01	SH Allmig, Neubau, Oberarth	10 841 347	12 050 000	
2172.6310.01	SH Allmig, Neubau, Kantonsbeitrag	-864 333	-1 000 000	
2172.5040.02	SH Bifang, Gesamtumbau, Oberarth	1 698 374	4 000 000	
2175.5040.01	SH Halti, Dachsanierung, Steinen	407 048	440 000	
2175.5040.03	SH Halti, Erweiterung PV-Anlage, Steinen	153 373	160 000	
<b>6</b>	<b>VERKEHR</b>	<b>1 028 684</b>	<b>7 230 000</b>	
<b>615</b>	<b>Bezirksstrassen</b>	<b>1 028 684</b>	<b>7 230 000</b>	
6150.5620.01	Brunnen, Gätzlikreisel/Seewernstrasse	0	2 850 000	
6150.5010.07	Muotathal, Prugelstrasse	657 227	1 050 000	
6150.5010.08	Schwyz, Brücke Nietenbach, Neubau	35 606	600 000	
6150.5010.01	Schwyz, Steinerstrasse, Eglismatt-Bienenheim	45 088	1 650 000	
6150.5010.03	Steinen, Bahnhofplatz, Buswendeschlaufe	10 024	775 000	
6150.5010.10	Steinen, Brücke Aazopf, Neubau	128 555	125 000	
6150.5090.04	Steinen, Zentrumsgestaltung	0	20 000	
6150.5090.02	Fahrzeug, Ersatz Jeep mit Pflug	152 184	160 000	
<b>7</b>	<b>UMWELTSCHUTZ UND RAUMORDNUNG</b>	<b>0</b>	<b>400 000</b>	
<b>7410</b>	<b>Gewässerverbauungen</b>	<b>0</b>	<b>400 000</b>	
7410.5020.01	Steineraa, Rothenthurm	0	300 000	
7410.5640.01	Wuhrkorporationen, Subventionen	0	100 000	
<b>8</b>	<b>VOLKSWIRTSCHAFT</b>	<b>79 200</b>	<b>105 000</b>	
8120.5650.01	Landwirt. Meliorationen, Subventionen	79 200	105 000	
<b>Total</b>	<b>Investitionsrechnung</b>	<b>13 984 917</b>	<b>24 105 000</b>	<b>10 851 081</b>

## Bilanz

AKTIVEN		1. Januar 2021	31. Dezember 2021
100	Flüssige Mittel und kurzfristige Geldanlagen	5 883 262	6 226 710
101	Forderungen	13 375 918	11 360 685
104	Aktive Rechnungsabgrenzung	42 203	11 052
<b>Total Finanzvermögen</b>		<b>19 301 383</b>	<b>17 598 447</b>
140	Sachanlagen Verwaltungsvermögen	26 866 092	37 887 786
145	Beteiligungen, Grundkapitalien	9 815 669	9 815 669
146	Investitionsbeiträge	2 387 002	2 095 354
<b>Total Verwaltungsvermögen</b>		<b>39 068 763</b>	<b>49 798 809</b>
<b>Total AKTIVEN</b>		<b>58 370 146</b>	<b>67 397 256</b>

PASSIVEN		1. Januar 2021	31. Dezember 2021
200	Laufende Verbindlichkeiten	14 397 118	9 863 922
201	Kurzfristige Finanzverbindlichkeiten	0	5 000 000
204	Passive Rechnungsabgrenzungen	2 864 931	2 527 401
205	Kurzfristige Rückstellungen	176 410	204 142
<b>Kurzfristiges Fremdkapital</b>		<b>17 438 459</b>	<b>17 595 465</b>
206	Langfristige Finanzverbindlichkeiten	14 716 500	18 716 500
208	Langfristige Rückstellungen	157 505	291 527
<b>Langfristiges Fremdkapital</b>		<b>14 874 005</b>	<b>19 008 027</b>
<b>Total Fremdkapital</b>		<b>32 312 464</b>	<b>36 603 492</b>
290	Spezialfinanzierungen im Eigenkapital	2 516 307	2 901 778
<b>Zweckgebundenes Eigenkapital</b>		<b>2 516 307</b>	<b>2 901 778</b>
295	Aufwertungsreserve (Einführung HRM2)	1 124 806	0
296	Neubewertungsreserven Finanzvermögen	-680 396	0
299	Bilanzüberschuss/-fehlbetrag	23 096 965	27 891 986
<b>Zweckfreies Eigenkapital</b>		<b>23 541 375</b>	<b>27 891 986</b>
<b>Total Eigenkapital</b>		<b>26 057 682</b>	<b>30 793 764</b>
<b>Total PASSIVEN</b>		<b>58 370 146</b>	<b>67 397 256</b>

# Geldflussrechnung

<b>Geldflussrechnung (Fonds Geld)</b>	<b>Rechnung 2021</b>
(+) Ertragsüberschuss/(-) Aufwandüberschuss (Jahresergebnis)	4 350 611
(+) Einlagen/(-) Entnahmen Spezialfinanzierungen Krematorium	385 471
(+) Abschreibungen Verwaltungsvermögen	3 254 871
<b>(+) Selbstfinanzierungsüberschuss/(-) -fehlbetrag</b>	<b>7 990 953</b>
(+) Abnahme/(-) Zunahme Forderungen	2 015 233
(+) Abnahme/(-) Zunahme Aktive Rechnungsabgrenzungen	31 115
(+) Zunahme/(-) Abnahme Laufende Verbindlichkeiten	-4 533 195
(+) Zunahme/(-) Abnahme Passive Rechnungsabgrenzungen	-337 530
(+) Bildung/(-) Auflösung kurzfristige Rückstellungen	27 731
(+) Bildung/(-) Auflösung langfristige Rückstellungen	134 022
<b>Geldfluss aus betrieblicher Tätigkeit (Cashflow)</b>	<b>5 328 365</b>
(-) Investitionsausgaben Verwaltungsvermögen	-14 849 250
(+) Investitionseinnahmen Verwaltungsvermögen	864 333
<b>Geldfluss aus Investitionstätigkeit</b>	<b>-13 984 917</b>
(+) Zunahme/(-) Abnahme kurzfristige Finanzverbindlichkeiten	5 000 000
(+) Zunahme/(-) Abnahme langfristige Finanzverbindlichkeiten	4 000 000
<b>Geldfluss aus Finanzierungstätigkeit</b>	<b>9 000 000</b>
<b>Veränderung Flüssige Mittel (= Fonds Geld)</b>	<b>343 448</b>
<b>Kontrollrechnung</b>	
Stand flüssige Mittel per 31. 12. 2021	6 226 710
Stand flüssige Mittel per 01. 01. 2021	5 883 262
<b>Zunahme (+)/Abnahme (-) Flüssige Mittel</b>	<b>343 448</b>
<b>Kontrolltotal</b>	<b>-</b>

## Anhang zur Jahresrechnung

### Angaben zum angewandten Regelwerk und zu den Bilanzierungsgrundsätzen

#### Angewandtes Regelwerk und Abweichungen

Die Jahresrechnung wurde auf Grundlage des Finanzhaushaltsgesetzes der Bezirke und Gemeinden vom 30. Mai 2018, SRSZ 153.100, FHG-BG, und der dazugehörigen Finanzhaushaltsverordnung vom 25. Juni 2019, SRSZ 153.111, FHV-BG, erstellt. Die rechtlichen Grundlagen stützen sich grundsätzlich auf das im Januar 2008 durch die Konferenz der Kantonalen Finanzdirektorinnen und Finanzdirektoren (FDK) verabschiedete Handbuch HRM2. § 26 FHG-BG und § 22 FHV-BG verweisen explizit auf HRM2 als anzuwendende Rechnungslegungsnorm. Das Handbuch enthält 20 Fachempfehlungen zur öffentlichen Rechnungslegung sowie einen Kontenrahmen. Die Rechnungslegung soll ein Bild des Finanzhaushalts geben, welches der tatsächlichen Vermögens-, Finanz- und Ertragslage entspricht. In Anhang 3 der FHV hat der Regierungsrat die gültigen Fachempfehlungen und allfällige Abweichungen davon festgelegt. Abweichung zu den Fachempfehlungen ergeben sich folgende:

- Spezialfonds und Vorfinanzierungen: Spezialfonds werden nur in der Bilanz ausgewiesen. Ausgaben und Einnahmen (Fondsrechnung) erfolgen ausserhalb der Erfolgsrechnung und der Investitionsrechnung. Die Bildung von Reserven für noch nicht beschlossene Vorhaben (Vorfinanzierungen) ist nicht zulässig.
- Pensionskasse: Für künftige Arbeitgeber-Sanierungsbeiträge an die Pensionskasse des Kantons Schwyz im Fall einer Unterdeckung gemäss § 11 des Gesetzes über die Pensionskasse des Kantons Schwyz (PKG) vom 21. Mai 2014 oder andere Vorsorgeeinrichtungen werden weder Rückstellungen gebildet noch passive Rechnungsabgrenzungen verbucht. Die Arbeitgeber-Sanierungsbeiträge werden wie die ordentlichen Beiträge im Jahr der Fälligkeit verbucht sowie im Voranschlag und Finanzplan berücksichtigt. Im Anhang der Jahresrechnung wird jeweils der Deckungsgrad per 31. Dezember ausgewiesen.
- Vorgehen beim Übergang zu HRM2: Die Reserven aus Neubewertung des Finanzvermögens und aus Aufwertung des Verwaltungsvermögens sind nach einem Jahr aufzulösen. Bei Reserven aus

Neubewertung von Grundstücken kann auf die Auflösung verzichtet werden.

- Finanzinstrumente: Anlagen von Finanzvermögen in Obligationen in Fremdwährungen, ausländische Aktien und alternative Anlagen wie Hedge Funds, Derivate oder andere Anlagen mit stark spekulativem Charakter sind nicht zulässig.

#### Allgemeine Bilanzierungsgrundsätze

Vermögenswerte werden in den Aktiven der Bilanz geführt, wenn sie einen künftigen wirtschaftlichen Nutzen hervorbringen oder ihre Nutzung zur Erfüllung öffentlicher Aufgaben vorgesehen ist. Zudem muss sich ihr Wert verlässlich ermitteln lassen (§ 34 Abs. 1 FHG-BG).

Verpflichtungen werden in den Passiven der Bilanz geführt, wenn ihr Ursprung auf einem Ereignis in der Vergangenheit liegt, zu deren Erfüllung mit einem Mittelabfluss gerechnet werden muss und deren Betrag zuverlässig ermittelt werden kann (§ 34 Abs. 2 FHG-BG). Wenn der Zeitpunkt der Erfüllung oder die Höhe des künftigen Mittelabflusses mit Unsicherheiten behaftet ist, wird eine Verpflichtung in der Form einer Rückstellung gebildet (§ 34 Abs. 3 FHG-BG).

Die Anlagen des Finanzvermögens werden zu Verkehrswerten bewertet (§ 35 Abs. 1 FHG-BG). Die Buchwerte des Finanzvermögens werden jährlich überprüft und gegebenenfalls neu bewertet. Sachanlagen im Finanzvermögen werden alle fünf Jahre überprüft und bei Bedarf neu bewertet (§ 26 Abs. 3 FHV-BG).

Die Bewertung des Verwaltungsvermögens erfolgt zu Anschaffungswerten abzüglich notwendiger Abschreibungen (§ 35 Abs. 2 FHG-BG). Die Entwertung durch die ordentliche Nutzung wird durch planmässige lineare Abschreibungen über die angenommene Nutzungsdauer berücksichtigt. Das Verwaltungsvermögen wird gemäss Anhang II der FHV-BG abgeschrieben.

Verbindlichkeiten werden zum Nominalwert bilanziert (§ 35 Abs. 3 FHG-BG).

#### Spezifische Bilanzierungsgrundsätze

##### Flüssige Mittel (100)

Die Bewertung der vorhandenen flüssigen Mittel erfolgt wie bisher zum Nominalwert.

**Forderungen (101)**

Die Erträge werden nach dem Soll-Prinzip bei Rechnungsstellung verbucht.

Wesentliche Forderungen, deren Einzug gefährdet ist, sind entsprechend zu berichtigen (Einzelwertberichtigung). Sämtliche übrigen Guthaben sind jährlich im Umfang eines Abzuges von 5% zu berichtigen (§ 26 Abs. 3 FHV-BG).

**Kurzfristige Finanzanlagen (102)**

Kurzfristige Finanzanlagen werden zum Verkehrswert bilanziert.

**Aktive Rechnungsabgrenzungen (104)**

Die Höhe der Aktivierung ergibt sich aus dem Abgrenzungstatbestand (Nominalwerte).

**Vorräte und angefangene Arbeiten (106)**

Die Bewertung der Vorräte und angefangenen Arbeiten erfolgt zum Anschaffungswert bzw. zu Herstellungskosten oder zum Marktwert, wenn dieser darunterliegt.

**Langfristige Finanzanlagen (107)**

Die Bewertung von Wertschriften mit Kurswert erfolgt zum Kurswert. Unabhängig davon, ob die Wertschriften in einem aktiven Markt gehandelt werden oder nicht. Die Bewertung der Wertschriften ohne Kurswert erfolgt zum Anschaffungswert.

Die Werthaltigkeit der Wertschriften ohne Kurswert wird jährlich überprüft.

Die Bewertung von Darlehen im Finanzvermögen erfolgt zu Nominalwerten. Ist eine dauerhafte Wertminderung absehbar, wird deren bilanzierter Wert berichtigt. Die Werthaltigkeit der Darlehen im Finanzvermögen wird jährlich überprüft.

**Sachanlagen im Finanzvermögen (108)**

Die Bewertung der Sachanlagen im Finanzvermögen erfolgt bei Erstzugang zu Anschaffungskosten. Die Folgebewertungen erfolgen zum Verkehrswert am Bilanzierungstichtag. Die Buchwerte werden alle fünf Jahre überprüft und bei Bedarf neu bewertet.

**Sachanlagen Verwaltungsvermögen (140)**

Das Verwaltungsvermögen umfasst jene Vermögenswerte, die unmittelbar der öffentlichen Aufgabenerfüllung dienen. Die Bewertung der Anlagen im Verwaltungsvermögen erfolgt beim Erstzugang zum Anschaffungswert. Die Aktivierungsgrenze beträgt CHF 75 000. Anschaffungen unter diesem Betrag werden im Anschaffungsjahr der Erfolgsrechnung belastet; es erfolgt keine Aktivierung in der Bilanz und es werden keine Abschreibungen in den Folgejahren vorgenommen. Die Anlagen im Verwaltungsvermögen werden jährlich zu folgenden Sätzen linear über die Nutzungsdauer abgeschrieben (§ 27 Abs. 2 bzw. Anhang II FHV-BG):

Anlagekategorie		Nutzungsdauer in Jahren	Abschreibungssatz (in %)
1	Grundstücke	–	–
2a	Gebäude/Hochbauten	25	4.00
2b	Alters- und Pflegeheime	33	3.03
3a	Strassen	25	4.00
3b	Brücken	25	4.00
4	Wald	–	–
5a	Kanalbauten	40	2.50
5b	Gewässerverbauungen	40	2.50
6	Orts-/Regionalplanungen	–	–
7a	Mobilien	5	20.00
7b	Maschinen	5	20.00
7c	Fahrzeuge, Rettungsfahrzeuge Bezirke	5	20.00
8	Spezialfahrzeuge	15	6.67
9	Informatik, Hardware	5	20.00
10a	Immaterielle Anlagen	5	20.00
10b	Informatik, Software	5	20.00
11a	Investitionsbeiträge für die Erfüllung einer öffentlichen Aufgabe	nach Nutzungsdauer des finanzierten Objekts	
11b	Investitionsbeiträge an Private	5	20.00
12	Anlagen im Bau	–	–
13, 14	Darlehen und Beteiligungen im Verwaltungsvermögen	–	–
15	Abwasseranlagen	25	4.00
16	Abfallanlagen	25	4.00

Grundstücke für Hochbauten und Waldungen werden nicht mehr abgeschrieben. Da die Grundstücke neu nicht mehr abgeschrieben werden, werden diese von den Hochbauten getrennt und separat bilanziert.

#### **Darlehen im Verwaltungsvermögen (144)**

Die Bewertung der Darlehen erfolgt zum Nominalwert. Darlehen im Verwaltungsvermögen werden nicht wertberichtigt, solange keine Wertminderung eintritt.

#### **Beteiligungen im Verwaltungsvermögen (145)**

Die Bewertung der Beteiligungen im Verwaltungsvermögen erfolgt zum Anschaffungswert. Dieser stimmt in der Regel mit dem Nominalwert überein. Es werden keine Wertberichtigungen vorgenommen, solange keine Wertminderungen eintreten.

#### **Laufende Verpflichtungen (200)**

Die Laufenden Verpflichtungen werden zum Nominalwert bewertet.

#### **Kurzfristige Finanzverbindlichkeiten (201)**

Kurzfristigen Finanzverbindlichkeiten (Laufzeiten bzw. Restlaufzeiten unterjährig) werden zum Nominalwert bewertet.

#### **Passive Rechnungsabgrenzungen (204)**

Die Höhe der Passivierung ergibt sich aus dem Abgrenzungstatbestand (Nominalwerte).

#### **Kurzfristige (205) und Langfristige Rückstellungen (208)**

Gemäss Fachempfehlungen zu HRM2 ist eine Rückstellung zu bilden, wenn:

- es sich um eine gegenwärtige Verpflichtung handelt, deren Ursprung in einem Ereignis der Vergangenheit liegt,
- der Mittelabfluss zur Erfüllung der Verpflichtung wahrscheinlich ist (Eintretenswahrscheinlichkeit über 50 Prozent),
- die Höhe der Verpflichtung zuverlässig geschätzt werden kann und
- der Betrag wesentlich ist.

Kurzfristig ist eine Rückstellung dann, wenn der Mittelabfluss innerhalb eines Jahres nach Bilanzstichtag erwartet wird. In Anwendung dieser Kriterien sind die latenten Verpflichtungen gegenüber den Angestellten aus Ferien, Überzeiten und Dienstaltersgeschenken und Überbrückungsrenten betragsmässig zu berechnen und entsprechende kurzfristige und langfristige Rückstellungen zu bilden.

- Gemäss Anhang 3 FHV werden für künftige Arbeitgeber-Sanierungsbeiträge im Fall einer Unterdeckung an die Pensionskasse des Kantons Schwyz gemäss § 11 des Gesetzes über die Pensionskasse des Kantons Schwyz vom 21. Mai 2014, SRSZ 145.201, PKG, weder Rückstellungen gebil-

det noch passive Rechnungsabgrenzungen verbucht. Die Arbeitgeber-Sanierungsbeiträge werden wie die ordentlichen Beiträge im Jahr der Fälligkeit verbucht sowie im Voranschlag und Finanzplan berücksichtigt. Im Anhang der Jahresrechnung wird jeweils der Deckungsgrad per 31. Dezember ausgewiesen.

#### **Langfristige Finanzverbindlichkeiten (206)**

Die langfristigen Finanzverbindlichkeiten werden zum Nominalwert bewertet.

#### **Verbindlichkeiten Spezialfinanzierungen und Fonds im Fremdkapital (209) und Verpflichtungen beziehungsweise Vorschüsse Spezialfinanzierungen im Eigenkapital (290)**

Die Zuteilung der Spezialfinanzierungen und Fonds zum Fremdkapital oder Eigenkapital erfolgt aufgrund der Verfügungsfreiheit der kommunalen Behörden. Solange die kommunalen Organe die Gesetzesbestimmungen und Reglemente selber ändern können, gelten die Spezialfinanzierungen als Eigenkapital, ansonsten als Fremdkapital (§ 37 Abs. 4 FHG-BG).



## Eigenkapitalnachweis

Veränderungen	Stand 01. 01. 2021	Spezialfinanzierungen		Jahresergebnis		Stand 31. 12. 2021
		Einlage	Entnahme	Ertrags- überschuss	Aufwand- überschuss	
2900 <b>Spezialfinanzierungen im Eigenkapital</b>						<b>2 901 778</b>
Krematorium	2 516 307	385 471				2 901 778
2990 <b>Jahresergebnis</b>	0			4 350 611		<b>4 350 611</b>
2999 <b>Kumulierte Ergebnisse der Vorjahre</b>	23 541 375					<b>23 541 375</b>
<b>Total</b>	<b>26 057 682</b>	<b>385 471</b>	<b>0</b>	<b>4 350 611</b>	<b>0</b>	<b>30 793 764</b>

## Spezialfinanzierungen und Fonds im Fremdkapital

Der Bezirk Schwyz führt keine Spezialfinanzierungen und Fonds im Fremdkapital.

## Rückstellungsspiegel

Kurzfristige Rückstellungen		Stand 01. 01. 2021	Bildung inkl. Erhöhung (+)	Auflösung (-)	Stand 31. 12. 2021	
2050	Überbrückungsrenten kurzfristig	176'410	27'732	0	204'142	A
<b>Total kurzfristige Rückstellungen</b>		<b>176'410</b>	<b>27'732</b>	<b>0</b>	<b>204'142</b>	
<b>Begründungen der kurzfristigen Rückstellungen</b>						
A	Renten, welche im Jahr 2022 ausbezahlt werden				204'142	
<b>Total kurzfristige Rückstellungen</b>					<b>204'142</b>	

Langfristige Rückstellungen		Stand 01. 01. 2021	Bildung inkl. Erhöhung (+)	Auflösung (-)	Stand 31. 12. 2021	
2081	Überbrückungsrenten langfristig	157'505	134'022	0	291'527	B
<b>Total langfristige Rückstellungen</b>		<b>157'505</b>	<b>134'022</b>	<b>0</b>	<b>291'527</b>	
<b>Begründungen der langfristigen Rückstellungen</b>						
B	Bereits beschlossene Renten (Auszahlung ab 2023)				291'527	
<b>Total langfristige Rückstellungen</b>					<b>291'527</b>	

## Beteiligungsspiegel

Beteiligungen	Nominalwert	Anteil	01. 01. 2021	Zugang (+) Abgang (-)	31. 12. 2021
<b>1454 Beteiligungen an öffentlichen Unternehmungen</b>			<b>9 685 629</b>	<b>0</b>	<b>9 685 629</b>
Schweizerische Südostbahn AG	26 628	0.3%	26 628	0	26 628
Hallenbad Genossenschaft Minster	1	21.0%	1	0	1
ebs Energie AG, Schwyz	9 659 000	62.2%	9 659 000	0	9 659 000
<b>1455 Beteiligungen an privaten Unternehmungen</b>			<b>130 040</b>	<b>0</b>	<b>130 040</b>
Auto AG Schwyz	16 000	3.0%	16 000	0	16 000
Schiffahrt Zugersee	3 600	0.3%	3 600	0	3 600
SGV Holding AG	440	0.0%	440	0	440
Casino Schwyz AG	200 000	0.2%	10 000	0	10 000
Stoosbahnen AG	250 000	1.8%	100 000	0	100 000
<b>Total Beteiligungen im Verwaltungsvermögen</b>			<b>9 815 669</b>	<b>0</b>	<b>9 815 669</b>

## Gewährleistungsspiegel/Eventualverpflichtungen

Der Bezirk Schwyz hat keine Eventualverpflichtungen.

## Sachanlagenpiegel Finanz- und Verwaltungsvermögen

Anlage	Stand per 01.01.2021	Anschaffungskosten			Stand per 31.12.2021	Abschreibungen			Buchwert Stand per 31.12.2021
		Zu- und Abgänge	Umgliede- rungen	Stand per 31.12.2021		laufende Abschr.	zusätzl. Abschr.	Stand per 31.12.2021	
<b>14000 Grundstücke</b>									
10202 Land / Liegenschaften VV	1.00	0.00	0.00	1.00	-1.00	0.00	0.00	-1.00	0.00
10203 Krematorium	1.00	0.00	0.00	1.00	0.00	0.00	0.00	0.00	1.00
10204 MPS Schwyz	1.00	0.00	0.00	1.00	0.00	0.00	0.00	0.00	1.00
10205 MPS Oberarth	1.00	0.00	0.00	1.00	0.00	0.00	0.00	0.00	1.00
10206 MPS Ingenbohl	1.00	0.00	0.00	1.00	0.00	0.00	0.00	0.00	1.00
10207 MPS Muotathal	1.00	0.00	0.00	1.00	0.00	0.00	0.00	0.00	1.00
10208 MPS Steinen	1.00	0.00	0.00	1.00	0.00	0.00	0.00	0.00	1.00
10209 MPS Unteriberg	1.00	0.00	0.00	1.00	0.00	0.00	0.00	0.00	1.00
10210 MPS Rothenthurm	1.00	0.00	0.00	1.00	0.00	0.00	0.00	0.00	1.00
10211 Verwaltungsgebäude	1.00	0.00	0.00	1.00	0.00	0.00	0.00	0.00	1.00
10212 Werkhof	1.00	0.00	0.00	1.00	0.00	0.00	0.00	0.00	1.00
10213 Werkhütte Schlattli	1.00	0.00	0.00	1.00	0.00	0.00	0.00	0.00	1.00
10214 Alp, Alpthal	1.00	0.00	0.00	1.00	0.00	0.00	0.00	0.00	1.00
10215 Bettbach, Illgau	1.00	0.00	0.00	1.00	0.00	0.00	0.00	0.00	1.00
10216 Kienbach, Arth	1.00	0.00	0.00	1.00	0.00	0.00	0.00	0.00	1.00
10217 Dorniruse, Morschach	1.00	0.00	0.00	1.00	0.00	0.00	0.00	0.00	1.00
10218 Hasenbach, Steinen	1.00	0.00	0.00	1.00	0.00	0.00	0.00	0.00	1.00
10219 Käppelbach, Steinen	1.00	0.00	0.00	1.00	0.00	0.00	0.00	0.00	1.00
10220 Lehtobelbach, Unteriberg	1.00	0.00	0.00	1.00	0.00	0.00	0.00	0.00	1.00
10221 Minster, Unteriberg	1.00	0.00	0.00	1.00	0.00	0.00	0.00	0.00	1.00
10222 Müllbach, Arth	1.00	0.00	0.00	1.00	0.00	0.00	0.00	0.00	1.00
10223 Quellenbach, Arth	1.00	0.00	0.00	1.00	0.00	0.00	0.00	0.00	1.00
10225 Muota, Muotathal	1.00	0.00	0.00	1.00	0.00	0.00	0.00	0.00	1.00
10226 Nidlaubach, Unteriberg	1.00	0.00	0.00	1.00	0.00	0.00	0.00	0.00	1.00
10227 Riemenstaldnerbach, Morschach	1.00	0.00	0.00	1.00	0.00	0.00	0.00	0.00	1.00
10228 Rigiaa, Arth	1.00	0.00	0.00	1.00	0.00	0.00	0.00	0.00	1.00
10229 Schuttbach, Arth	1.00	0.00	0.00	1.00	0.00	0.00	0.00	0.00	1.00
10230 Schweig, Rothenthurm	1.00	0.00	0.00	1.00	0.00	0.00	0.00	0.00	1.00
10231 Seewern, Schwyz	1.00	0.00	0.00	1.00	0.00	0.00	0.00	0.00	1.00
10232 Siechenbach, Schwyz	1.00	0.00	0.00	1.00	0.00	0.00	0.00	0.00	1.00
10233 Sihl, Unteriberg	1.00	0.00	0.00	1.00	0.00	0.00	0.00	0.00	1.00

Anlage	Anschaffungskosten			Abschreibungen			Buchwert	
	Stand per 01.01.2021	Zu- und Abgänge	Umgliederungen	Stand per 01.01.2021	laufende Abschr.	zusätzl. Abschr.		Stand per 31.12.2021
10234	Starzlen, Muotathal	1.00	0.00	0.00	1.00	0.00	0.00	1.00
10235	Steineraa, Rothenthurm	1.00	0.00	0.00	1.00	0.00	0.00	1.00
10236	Teufbach, Muotathal	1.00	0.00	0.00	1.00	0.00	0.00	1.00
10237	Waagbach, Unteriberg	1.00	0.00	0.00	1.00	0.00	0.00	1.00
10238	Widenbächli, Steinen	1.00	0.00	0.00	1.00	0.00	0.00	1.00
10239	Wisstannenbach, Unteriberg	1.00	0.00	0.00	1.00	0.00	0.00	1.00
10242	Umschlagplatz Wisstannenbach, Unteriberg	1.00	0.00	0.00	1.00	0.00	0.00	1.00
10243	Umschlagplatz Hopfräben, Ingenbohl	1.00	0.00	0.00	1.00	0.00	0.00	1.00
10244	Umschlagplatz Aazopf, Steinen	1.00	0.00	0.00	1.00	0.00	0.00	1.00
10245	Umschlagplatz Starzlen, Muotathal	1.00	0.00	0.00	1.00	0.00	0.00	1.00
10246	Umschlagplatz Rambach, Muotathal	1.00	0.00	0.00	1.00	0.00	0.00	1.00
10247	Wisswandwald, Muotathal	1.00	0.00	0.00	1.00	0.00	0.00	1.00
10248	Umschlagplatz Sihl, Unteriberg	1.00	0.00	0.00	1.00	0.00	0.00	1.00
10249	Letziturm, Rothenthurm	1.00	0.00	0.00	1.00	0.00	0.00	1.00
10250	Letziturm Morgarten, Sattel	1.00	0.00	0.00	1.00	0.00	0.00	1.00
10251	Schlachtkoppelle Morgarten, Sattel	1.00	0.00	0.00	1.00	0.00	0.00	1.00
10252	Winterried Sammelstelle, Schwyz	1.00	0.00	0.00	1.00	0.00	0.00	1.00
10253	Camping Hopfräben	1.00	0.00	0.00	1.00	0.00	0.00	1.00
<b>140000</b>	<b>Grundstücke</b>	<b>49.00</b>	<b>0.00</b>	<b>0.00</b>	<b>49.00</b>	<b>-1.00</b>	<b>0.00</b>	<b>48.00</b>
<b>140100</b>	<b>Strassen, Brücken</b>							
10100	Morschacherstrasse	1.00	0.00	0.00	1.00	0.00	0.00	1.00
10101	Steinerstrasse	696 415.00	0.00	0.00	696 415.00	-24 455.00	-182 870.00	513 545.00
10102	Brücke Hinteribach	1.00	0.00	0.00	1.00	0.00	0.00	1.00
10103	Ochsen-Studenbodenstrasse	1.00	0.00	0.00	1.00	0.00	0.00	1.00
10104	Pragelstrasse	331 256.00	0.00	0.00	331 256.00	-12 667.00	-39 923.00	291 333.00

Anlage	Anschaffungskosten			Abschreibungen			Buchwert Stand per 31.12.2021
	Stand per 01.01.2021	Zu- und Abgänge	Umglieder- ungen	Stand per 31.12.2021	laufende Abschr.	zusätzl. Abschr.	
10105 Brücken diverse	1.00	0.00	0.00	1.00	-1.00	0.00	0.00
10106 Strassen diverse	1.00	-1.00	0.00	0.00	-1.00	0.00	0.00
10107 Bahnhofstrasse, Steinen	152839.95	0.00	0.00	152839.95	-25839.95	0.00	-31361.95
10108 Kreisel H8 und Gätzi	147007.85	0.00	0.00	147007.85	-47007.85	0.00	-51552.85
10110 Asetstrasse	1.00	0.00	0.00	1.00	0.00	0.00	0.00
10111 Goldauerstrasse	1.00	0.00	0.00	1.00	0.00	0.00	0.00
10112 Hauptplatz Schwyz	1.00	0.00	0.00	1.00	0.00	0.00	0.00
10113 Hopfäbenstrasse	1.00	0.00	0.00	1.00	0.00	0.00	0.00
10114 Landgemeindestrasse, Schwyz	1.00	0.00	0.00	1.00	0.00	0.00	0.00
10115 Rubiswilstrasse, Schwyz	1.00	0.00	0.00	1.00	0.00	0.00	0.00
10116 Sägelstrasse, Steinen	1.00	0.00	0.00	1.00	0.00	0.00	0.00
10117 Stalden, Muotathal	1.00	0.00	0.00	1.00	0.00	0.00	0.00
10118 Seewernstrasse, Seewen	1.00	0.00	0.00	1.00	0.00	0.00	0.00
10119 Brücke Aazopf, Steinen	1.00	0.00	0.00	1.00	0.00	0.00	0.00
10120 Brücke Bahnüberführung 17ni, Ingenbohl	1.00	0.00	0.00	1.00	0.00	0.00	0.00
10121 Brücke Goldbach, Arth	1.00	0.00	0.00	1.00	0.00	0.00	0.00
10122 Brücke Grippenbach, Arth	1.00	0.00	0.00	1.00	0.00	0.00	0.00
10123 Brücke Gründelisbach, Schwyz	1.00	0.00	0.00	1.00	0.00	0.00	0.00
10124 Brücke Hasenbach, Steinen	1.00	0.00	0.00	1.00	0.00	0.00	0.00
10125 Brücke Hinterer Schuff- bach, Arth	1.00	0.00	0.00	1.00	0.00	0.00	0.00
10126 Brücke Hintere Brücke, Muotathal	1.00	0.00	0.00	1.00	0.00	0.00	0.00
10128 Brücke Langensteg, Ingenbohl	1.00	0.00	0.00	1.00	0.00	0.00	0.00
10129 Brücke Nietenbach, Schwyz	1.00	0.00	0.00	1.00	0.00	0.00	0.00
10130 Brücke Schornenbach, Steinen	1.00	0.00	0.00	1.00	0.00	0.00	0.00
10131 Brücke Sennareal, Schwyz	1.00	0.00	0.00	1.00	0.00	0.00	0.00
10132 Brücke Siechenbach, Schwyz	1.00	0.00	0.00	1.00	0.00	0.00	0.00
10133 Brücke Starzlen, Muotathal	1.00	0.00	0.00	1.00	0.00	0.00	0.00

Anlage	Anschaffungskosten			Abschreibungen			Buchwert	
	Stand per 01.01.2021	Zu- und Abgänge	Umgliederungen	Stand per 01.01.2021	laufende Abschr.	zusätzl. Abschr.		Stand per 31.12.2021
10134	Brücke Steineraa, Steinen	1.00	0.00	0.00	1.00	0.00	0.00	1.00
10135	Brücke Teufbach, Muotathal	1.00	0.00	0.00	1.00	0.00	0.00	1.00
10136	Brücke Über Sihl, Unteriberg	1.00	0.00	0.00	1.00	0.00	0.00	1.00
10137	Brücke Unter 16ni, Schwyz	1.00	0.00	0.00	1.00	0.00	0.00	1.00
10138	Brücke Widenbach, Steinen	1.00	0.00	0.00	1.00	0.00	0.00	1.00
10139	Brücke Wilerbach, Steinen	1.00	0.00	0.00	1.00	0.00	0.00	1.00
10140	Brücke Zingel, Schwyz	1.00	0.00	0.00	1.00	0.00	0.00	1.00
10127	Brücke Käppelbach	1.00	0.00	0.00	1.00	0.00	0.00	1.00
10145	Pragelstrasse Sanierung 2021	0.00	657 226.50	0.00	657 226.50	-26 289.00	0.00	630 937.50
10146	Brücke Aazopf, Erneuerung	0.00	128 555.10	0.00	128 555.10	-5 142.00	0.00	123 413.10
<b>140100</b>	<b>Strassen, Brücken</b>	<b>1 327 554.80</b>	<b>785 780.60</b>	<b>0.00</b>	<b>2 113 335.40</b>	<b>-78 620.00</b>	<b>0.00</b>	<b>-337 139.80</b>
<b>140200</b>	<b>Gewässerverbauungen</b>							
<b>10200</b>	<b>Gewässer diverse</b>	1.00	-1.00	0.00	0.00	1.00	0.00	0.00
<b>140200</b>	<b>Gewässerverbauungen</b>	<b>1.00</b>	<b>-1.00</b>	<b>0.00</b>	<b>0.00</b>	<b>1.00</b>	<b>0.00</b>	<b>0.00</b>
<b>140400</b>	<b>Hochbauten</b>							
10000	MPS Schwyz C	1.00	0.00	0.00	1.00	0.00	0.00	1.00
10001	MPS Schwyz A + B	16 744 787.00	0.00	0.00	16 744 787.00	-531 875.00	0.00	3 723 125.00
10002	MPS Oberarth Stegweidli	1.00	0.00	0.00	1.00	0.00	0.00	1.00
10003	MPS Oberarth Bifang	352 280.00	0.00	0.00	352 280.00	-12 476.00	0.00	249 524.00
10004	MPS Oberarth Allmig	11 056 783.20	9 767 043.53	0.00	20 823 826.73	-790 522.00	0.00	18 972 521.53
10006	MPS Ingenbohl	1.00	0.00	0.00	1.00	0.00	0.00	1.00
10007	MPS Muotathal	7 431 000.00	0.00	0.00	7 431 000.00	-114 375.00	0.00	800 625.00
10008	MPS Steinen	10 987 000.00	0.00	0.00	10 987 000.00	-225 759.00	0.00	1 580 313.00
10009	MPS Unteriberg	1.00	0.00	0.00	1.00	0.00	0.00	1.00
10010	MPS Unteriberg Neubau	4 517 488.00	0.00	0.00	4 517 488.00	-361 000.00	0.00	1 083 000.00
10011	MPS Rothenthurm	10 854 601.00	0.00	0.00	10 854 601.00	-280 571.00	0.00	3 647 429.00
10012	MPS Rothenthurm Photovoltaikanlage	760 571.00	0.00	0.00	760 571.00	-20 786.00	0.00	270 214.00
10013	Krematorium Schwyz	4 978 299.00	0.00	0.00	4 978 299.00	-174 500.00	0.00	1 221 500.00

Anlage	Anschaffungskosten			Abschreibungen			Buchwert Stand per 31.12.2021
	Stand per 01.01.2021	Zu- und Abgänge	Umglieder- ungen	Stand per 01.01.2021	laufende Abschr.	zusätzl. Abschr.	
10014 Verwaltungsgebäude Brüel 7	1.00	0.00	0.00	0.00	0.00	0.00	1.00
10015 MPS Steinen, Dach- sanierung, SH Halli	0.00	407 047.60	0.00	0.00	-16 282.00	0.00	390 765.60
10016 MPS Steinen, Erweiterung PVA-Anlage, SH Halli	0.00	1 533 727.70	0.00	0.00	-6 135.00	0.00	147 237.70
10017 MPS Steinen, Aufstockung	1 987 168.00	0.00	0.00	-578 240.00	-70 446.00	0.00	1 338 482.00
<b>140400 Hochbauten</b>	<b>69 669 982.20</b>	<b>10 327 463.83</b>	<b>0.00</b>	<b>-43 987 977.20</b>	<b>-2 604 727.00</b>	<b>0.00</b>	<b>33 424 741.83</b>
<b>140600 Mobiliar</b>							
10602 Mobiliar MPS Oberarth Schule Allmig	0.00	220 446.05	0.00	0.00	-44 089.00	0.00	176 357.05
10604 Mobiliar MPS Oberarth Turnhalle Allmig	0.00	209 971.25	0.00	0.00	-41 994.00	0.00	167 977.25
<b>140600 Mobiliar</b>	<b>0.00</b>	<b>430 417.30</b>	<b>0.00</b>	<b>0.00</b>	<b>-86 083.00</b>	<b>0.00</b>	<b>344 334.30</b>
<b>140620 Fahrzeuge</b>							
10300 Mitsubishi SZ51407	1.00	0.00	0.00	0.00	0.00	0.00	1.00
10301 Anhänger SZ87213	1.00	0.00	0.00	0.00	0.00	0.00	1.00
10302 Merli SZ97945	1.00	0.00	0.00	0.00	0.00	0.00	1.00
10303 Mercedes SZ77875	1.00	0.00	0.00	0.00	0.00	0.00	1.00
10304 Mercedes SZ77876	1.00	0.00	0.00	0.00	0.00	0.00	1.00
10305 Toyota SZ97012	0.00	1 521 838.85	0.00	0.00	-30 437.00	0.00	1 217 468.85
<b>140620 Fahrzeuge</b>	<b>5.00</b>	<b>1 521 838.85</b>	<b>0.00</b>	<b>0.00</b>	<b>-30 437.00</b>	<b>0.00</b>	<b>1 217 468.85</b>
<b>140640 Informatik, Hardware</b>							
10600 Access-Points (Ersatz)	0.00	119 703.90	0.00	0.00	-23 941.00	0.00	95 762.90
10601 Interaktivität (Ersatz)	0.00	74 672.85	0.00	0.00	-14 935.00	0.00	59 737.85
10603 Interaktivität MPS Oberarth Schule Allmig	0.00	226 401.35	0.00	0.00	-45 280.00	0.00	181 121.35
<b>140640 Informatik, Hardware</b>	<b>0.00</b>	<b>420 778.10</b>	<b>0.00</b>	<b>0.00</b>	<b>-84 156.00</b>	<b>0.00</b>	<b>336 622.10</b>





Anlage	Anschaffungskosten			Abschreibungen			Buchwert Stand per 31.12.2021
	Stand per 01.01.2021	Zu- und Abgänge	Umgliederungen	Stand per 01.01.2021	laufende Abschr.	zusätzl. Abschr.	
<b>146100 Investitionsbeiträge an Kantone und Konkordate</b>							
10109 H8 Vollanschluss	1 032 942.60	0.00	0.00	-259 942.60	-32 208.00	0.00	740 792.00
<b>146100 Investitionsbeiträge an Kantone und Konkordate</b>	<b>1 032 942.60</b>	<b>0.00</b>	<b>0.00</b>	<b>-259 942.60</b>	<b>-32 208.00</b>	<b>0.00</b>	<b>740 792.00</b>
<b>146200 Investitionsbeiträge an Gemeinden</b>							
10500 Fussgängerunterführung MPS Rothenthurm	1.00	0.00	0.00	0.00	0.00	0.00	1.00
<b>146200 Investitionsbeiträge an Gemeinden</b>	<b>1.00</b>	<b>0.00</b>	<b>0.00</b>	<b>0.00</b>	<b>0.00</b>	<b>0.00</b>	<b>1.00</b>
<b>146401 Darlehen Stoonsbahnen</b>							
10503 Darlehen Stoonsbahnen	1.00	0.00	0.00	0.00	0.00	0.00	1.00
<b>146401 Darlehen Stoonsbahnen</b>	<b>1.00</b>	<b>0.00</b>	<b>0.00</b>	<b>0.00</b>	<b>0.00</b>	<b>0.00</b>	<b>1.00</b>
<b>146700 Investitionsbeitr. an private Haushalte</b>							
10501 Beiträge an Meliorationen	1 614 000.00	79 200.00	0.00	0.00	-338 640.00	0.00	1 354 560.00
<b>146700 Investitionsbeitr. an private Haushalte</b>	<b>1 614 000.00</b>	<b>79 200.00</b>	<b>0.00</b>	<b>0.00</b>	<b>-338 640.00</b>	<b>0.00</b>	<b>1 354 560.00</b>
<b>Total</b>	<b>83 564 240.60</b>	<b>13 984 914.83</b>	<b>0.00</b>	<b>-44 495 477.60</b>	<b>-3 254 871.00</b>	<b>0.00</b>	<b>49 798 808.83</b>

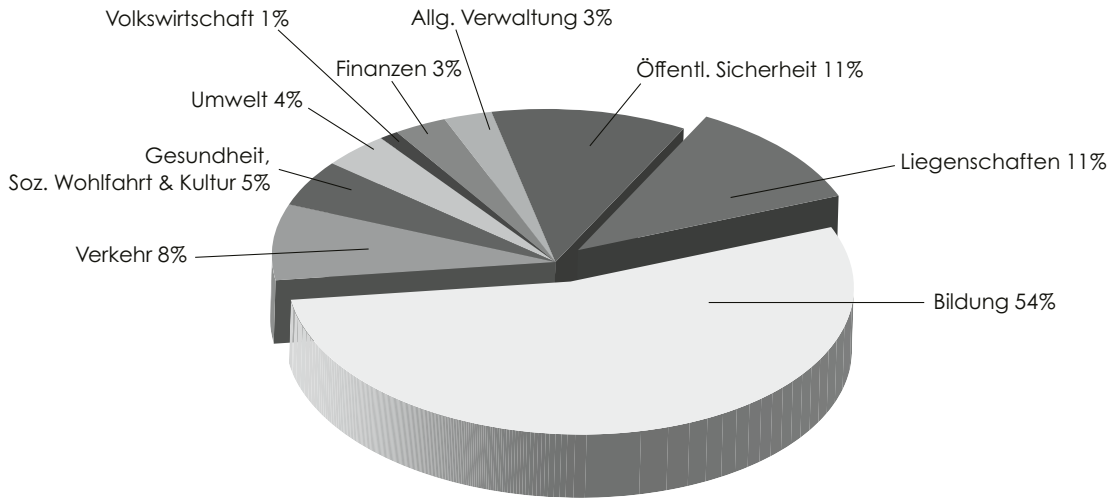
## Darlehensübersicht

Bezeichnung	Nominalwert	Fälligkeit	Kommentar	Konto	01.01.2021	Zugang (+) Rückzahlung (-) Wertberichtigung	31.12.2021
<b>Darlehen Verwaltungsvermögen</b>				<b>146</b>	<b>1.00</b>	<b>0.00</b>	<b>1.00</b>
<b>Darlehen an öffentliche Unternehmungen</b>				<b>1464</b>	<b>1.00</b>	<b>0.00</b>	<b>1.00</b>
Stoosbahnen AG	4 250 000	Keine	Bedingt rückzahlbares Darlehen		1.00	0.00	1.00

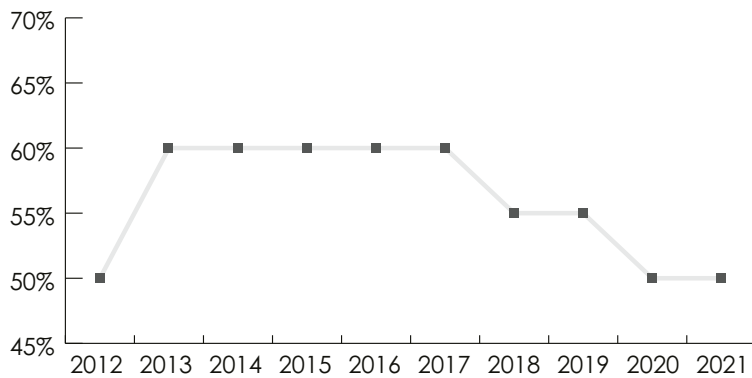
# Finanzkennzahlen

Entwicklung		Rechnung 2021	Budget 2021	Rechnung 2020
Ertragsüberschuss (-)/Aufwandüberschuss (+)		- 4 350 611	4 998 770	
<b>Eigenkapital (+)/Bilanzfehlbetrag (-)</b>		<b>30 793 764</b>	<b>15 138 979</b>	
Finanzierungsüberschuss (-)/Finanzierungsfehlbetrag (+)		5 993 964	25 119 490	
<b>Nettoschuld (+)/Nettovermögen (-)</b>		<b>- 19 005 045</b>	<b>- 22 764 999</b>	
	<b>Richtwerte</b>			
<b>Nettoschuld I pro Einwohner</b>	< 0 CHF keine 0 – 1000 CHF geringe 1001 – 2500 CHF mittlere 2501 – 5000 CHF hohe > 5000 CHF sehr hohe Verschuldung	<b>338</b>	<b>415</b>	
Diese Kennzahl hat nur beschränkte Aussagekraft, da es eher auf die Finanzkraft der Einwohner und nicht auf ihre Anzahl ankommt.				
<b>Nettoverschuldungsquotient</b>	< 100% gut 100 – 150% genügend > 150% schlecht	<b>58.0%</b>	<b>69.0%</b>	
Diese Kennzahl gibt an, welcher Anteil der Fiskalerträge, bzw. wieviel Jahreststrichen erforderlich wären, um die Nettoschulden abzutragen.				
<b>Selbstfinanzierungsgrad</b>	> 100% ideal 80 – 100% gut bis vertretbar 50 – 80% problematisch < 50% ungenügend	<b>57.1%</b>	<b>- 4.2%</b>	
Diese Kennzahl gibt an, welcher Anteil der Nettoinvestitionen aus eigenen Mitteln finanziert werden kann.				
<b>Selbstfinanzierungsanteil</b>	> 20% gut 10 – 20% mittel < 10% schlecht	<b>13.3%</b>	<b>- 1.8%</b>	
Diese Kennzahl gibt an, welcher Anteil des Ertrages zur Finanzierung der Investitionen aufgewendet werden kann.				
<b>Zinsbelastungsanteil</b>	0 – 4% gut 4 – 9% genügend > 9% schlecht	<b>0.1%</b>	<b>0.3%</b>	
Die Kennzahl sagt aus, welcher Anteil des «verfügbaren Einkommens» durch den Zinsaufwand gebunden ist. Je tiefer der Wert, desto grösser der Handlungsspielraum.				
<b>Kapitaldienstanteil</b>	< 5% geringe Belastung 5 – 15% tragbare Belastung > 15% hohe Belastung	<b>5.5%</b>	<b>6.9%</b>	
Die Kennzahl gibt Auskunft darüber, wie stark der Laufende Ertrag durch den Zinsendienst und die Abschreibungen (=Kapitaldienst) belastet ist. Ein hoher Anteil weist auf einen enger werdenden finanziellen Spielraum hin.				
<b>Investitionsanteil</b>	< 10% schwach 10 – 20% mittel 20 – 30% stark > 30% sehr stark	<b>22.0%</b>	<b>30.9%</b>	
Diese Kennzahl zeigt die Aktivität im Bereich der Investitionen im Verhältnis zu den Gesamtausgaben.				

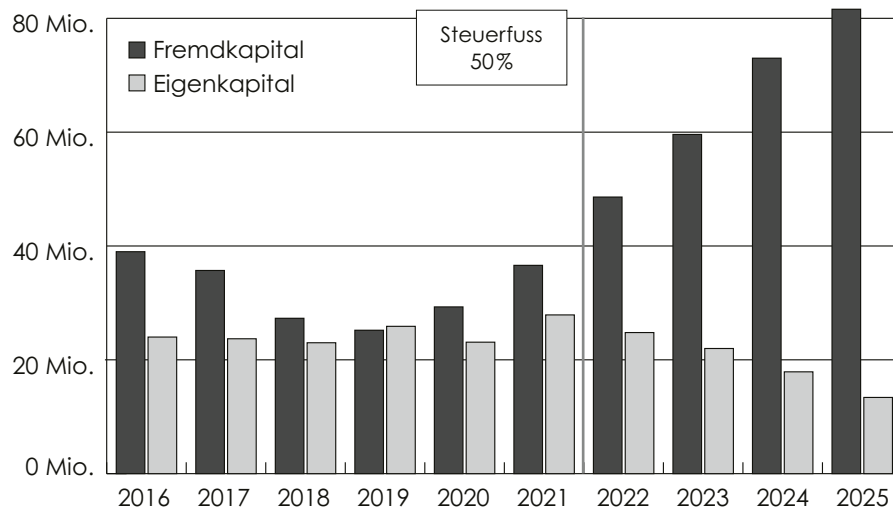
## Ausgaben 2021 nach Ressort



## Entwicklung Steuerfuss



## Entwicklung Fremd-/Eigenkapital



# Status der Ausgabenbewilligung

## Übersicht

Datum	Art	Objekt	Bruttokredit	beansprucht/ ausbezahlt bis 31. 12. 2021	Restbetrag per 31. 12. 2021	voraussichtliche Fälligkeiten Voranschlag 2022	restlicher Kredit per 01. 01. 2023
27. 11. 18	Verpflichtungs- kredit	Schul- und Sportzentrum Oberarth	25 550 000	22 767 211	2 782 789	400 000	–

Verpflichtungskredit/Zusatzkredit (bis 31. 12. 2020)

Ausgabenbewilligung/Erhöhung der Ausgabenbewilligung (ab 01. 01. 2021)

## Erläuterung

Objekt	Erläuterung
Schul- und Sportzentrum Oberarth	Das neue Schul- und Sportzentrum Allmig in Oberarth konnte im August 2021 in Betrieb genommen werden. Zum Abschluss des Bauprojektes werden im Jahr 2022 noch die restlichen Umgebungsarbeiten vollendet.

## Traktandum 4

# Nachtragskredite zur Jahresrechnung 2022

## A. Bericht

### Beitragszusicherung

Die Brunnen Schwyz Marketing AG ist mit dem Organisator der Tour de Suisse den Vertrag eingegangen, dass am Mittwoch, 15. Juni 2022 (vor Fronleichnam), die Zielankunft der 4. Etappe in Brunnen stattfinden wird. Dafür ist die Finanzierung dieses Grossevents zu klären. Für die Umsetzung wird ein lokales OK gebildet. Damit die grösstmögliche Wertschöpfung sowie der grösstmögliche Werbeeffekt für den Talkessel Schwyz und die Region erzielt werden kann, kommt für die BSM AG nur die Ausrichtung einer Zielankunft in Frage. So können beispielsweise die rund 600 Logiernächte allein durch das TdS-Staff und den Teams in der Region sichergestellt werden. Die BSM AG sieht ihre Aufgabe unter anderem darin, Grossanlässe in die Region zu holen, welche Logiernächte und einen Werbeeffekt erzielen. Das primäre Ziel des Events ist nicht finanzieller Natur, sondern zugunsten des Tourismus in der Region ein Zeichen mit überregionaler Strahlkraft zu setzen.

Die gesamte Region wird von diesem Anlass profitieren. Brunnen und der Kanton Schwyz werden in sämtlichen Kommunikationskanälen der TdS ab dem Zeitpunkt des Vertragsabschlusses präsent sein. Die Bilder der Etappe unserer wunderbaren Region werden national sowie international in über 100 Ländern ausgestrahlt.

Die BSM AG stellte beim Bezirk Schwyz ein Gesuch für einen Finanzierungsbeitrag in der Höhe von CHF 30 000. Der Bezirksrat hat an seiner Sitzung vom 21. Januar 2022 einem Betrag von CHF 10 000, vorbehaltlich eines Nachtragskredits zuhanden der Bezirksgemeinde, zugestimmt.

Gemäss § 12 Abs. 1 Finanzhaushaltsgesetz für die Bezirke und Gemeinden vom 30. Mai 2018 (FHG-BG, SRSZ 153.100) ist ein Nachtragskredit einzuholen, wenn für eine Ausgabe ein Voranschlagskredit fehlt oder dieser nicht ausreicht.

### Im Folgenden ist der Nachtragskredit aufgelistet:

Konto	Konto- bezeich- nung	Voran- schlag 2022 CHF	Nach- tragskredit CHF
3410.3635.00	Beiträge an Private		0 10 000

Nach § 25 der Finanzhaushaltsverordnung für die Bezirke und Gemeinden vom 25. Juni 2019 (FHV-BG, SRSZ 153.111) sind Investitionen bis CHF 75 000 im Einzelfall der Erfolgsrechnung, darüber liegende der Investitionsrechnung zu belasten.

### B. Antrag des Bezirksrates

Der Nachtragskredit von CHF 10 000 soll zulasten der Erfolgsrechnung 2022 genehmigt werden.

## C. Bericht

### Teilnahmebeitrag GEWA 2022

Vom 8. bis 11. September 2022 findet im Milsich Areal im 16ni in Seewen die Regionale Gewerbeausstellung (GEWA) Innerschwyz statt. Die GEWA bietet eine attraktive Plattform, um Firmen, aber auch Behörden einem breiten Publikum zu präsentieren. Seitens Veranstalter werden über 120 Aussteller und an den vier Ausstellungstagen über 25 000 Besucher aus der Region erwartet.

Der Bezirksrat hat an seiner Sitzung vom 18. Februar 2022 beschlossen, den Bezirk Schwyz mit einem Stand an der GEWA 2022 zu präsentieren. Schwerwichtig soll das Thema Fließgewässer im Bezirk Schwyz mit einem Fokus auf Revitalisierungen (neue Aufgabe des Bezirks Schwyz infolge Wasserrechtsgesetz) präsentiert werden. Zudem soll das Projekt «Erweiterung Schulanlage Leewasser» vorgestellt und über die Zuständigkeiten und Tätigkeiten des Bezirks Schwyz im Allgemeinen informiert werden. Dazu hat der Bezirksrat einem Betrag von CHF 10 000, vorbehaltlich eines Nachtragskredits zuhanden der Bezirksgemeinde, zugestimmt.

Gemäss § 12 Abs. 1 Finanzhaushaltsgesetz für die Bezirke und Gemeinden vom 30. Mai 2018 (FHG-BG, SRSZ 153.100) ist ein Nachtragskredit einzuholen, wenn für eine Ausgabe ein Voranschlagskredit fehlt oder dieser nicht ausreicht.

**Im Folgenden ist der Nachtragskredit aufgelistet:**

Konto	Konto- bezeich- nung	Voran- schlag 2022 CHF	Nach- tragskredit CHF
7410.3131.00	Projektie- rungen	0	10 000

Nach § 25 der Finanzhaushaltsverordnung für die Bezirke und Gemeinden vom 25. Juni 2019 (FHV-BG, SRSZ 153.111) sind Investitionen bis CHF 75 000 im Einzelfall der Erfolgsrechnung, darüber liegende der Investitionsrechnung zu belasten.

**D. Antrag des Bezirkrates**

Der Nachtragskredit von CHF 10 000 soll zulasten der Erfolgsrechnung 2022 genehmigt werden.

**E. Bericht und Antrag der Rechnungsprüfungskommission**

Der Bezirksamrat hat die Nachtragskredite von CHF 20 000 zulasten der Erfolgsrechnung 2022 begründet. Die Rechnungsprüfungskommission beantragt der Bezirksgemeinde, diese Nachtragskredite zu genehmigen.

Schwyz, 2. März 2022

Rechnungsprüfungskommission des Bezirks Schwyz:  
Landtwin Werner, Präsident  
Helbling Rita  
Staub Remo  
Steffen Patricia  
Truttmann Toni



## Traktandum 5

# Wahlen

### **Wahl des Bezirksammanns auf zwei Jahre**

Walter Tresch, Rothenthurm, SVP, kandidiert für eine weitere Amtsperiode.

Der Statthalter wird aufgrund von § 63 des Gesetzes über die Organisation der Gemeinden und Bezirke vom 25. Oktober 2017 (GOG, SRSZ 152.100) nicht mehr durch die Bezirksgemeinde gewählt, sondern durch den Bezirksrat.

### **Wahl des Säckelmeisters auf zwei Jahre**

René Gwerder, Muotathal, SVP, kandidiert für eine weitere Amtsperiode.

### **Wahl von zwei Mitgliedern des Bezirkrates auf vier Jahre**

Bezirksrätin Christina Baumann, Unteriberg, Die Mitte, kandidiert für eine weitere Amtsperiode. Aktuell amtet sie als Ressortleiterin Liegenschaften.

Bezirksrat Daniel Horat, Lauerz, Die Mitte, hat nach 11-jähriger Tätigkeit seinen Rücktritt erklärt.

### **Wahl von fünf Mitgliedern der Rechnungsprüfungskommission (RPK) auf zwei Jahre**

Rita Helbling, Steinerberg, Remo Staub, Unteriberg, Patricia Steffen, Goldau und Toni Truttmann, Steinerberg, kandidieren für eine weitere Amtsperiode.

Werner Landtwing, Brunnen, RPK-Präsident, hat nach 12-jähriger Tätigkeit seinen Rücktritt erklärt.

## Traktandum 6

# Erweiterung Schulanlage MPS Ingenbohl-Brunnen

(Siehe Sonderdruck in der Beilage)

### **Antrag des Bezirksrates:**

Dem Bezirksrat soll eine Ausgabenbewilligung von CHF 7 667 000 eingeräumt werden.

### **Stellungnahme der Rechnungsprüfungskommission**

Sehr geehrte Bezirksbürgerinnen und Bezirksbürger

Gestützt auf § 51 des Gesetzes über den Finanzhaushalt der Bezirke und Gemeinden vom 30. Mai 2018 unterbreiten wir Ihnen Bericht und Antrag zur Ausgabenbewilligung von CHF 7 667 000 für den Anbau, die Tiefgarage und die Aussenanlagen der MPS Ingenbohl-Brunnen auf der Schulanlage Leewasser.

### **Bericht**

Der Auftrag der Rechnungsprüfungskommission ist es, eine Gewährung der Ausgabenbewilligung in formeller, rechtlicher und materieller Hinsicht zu prü-

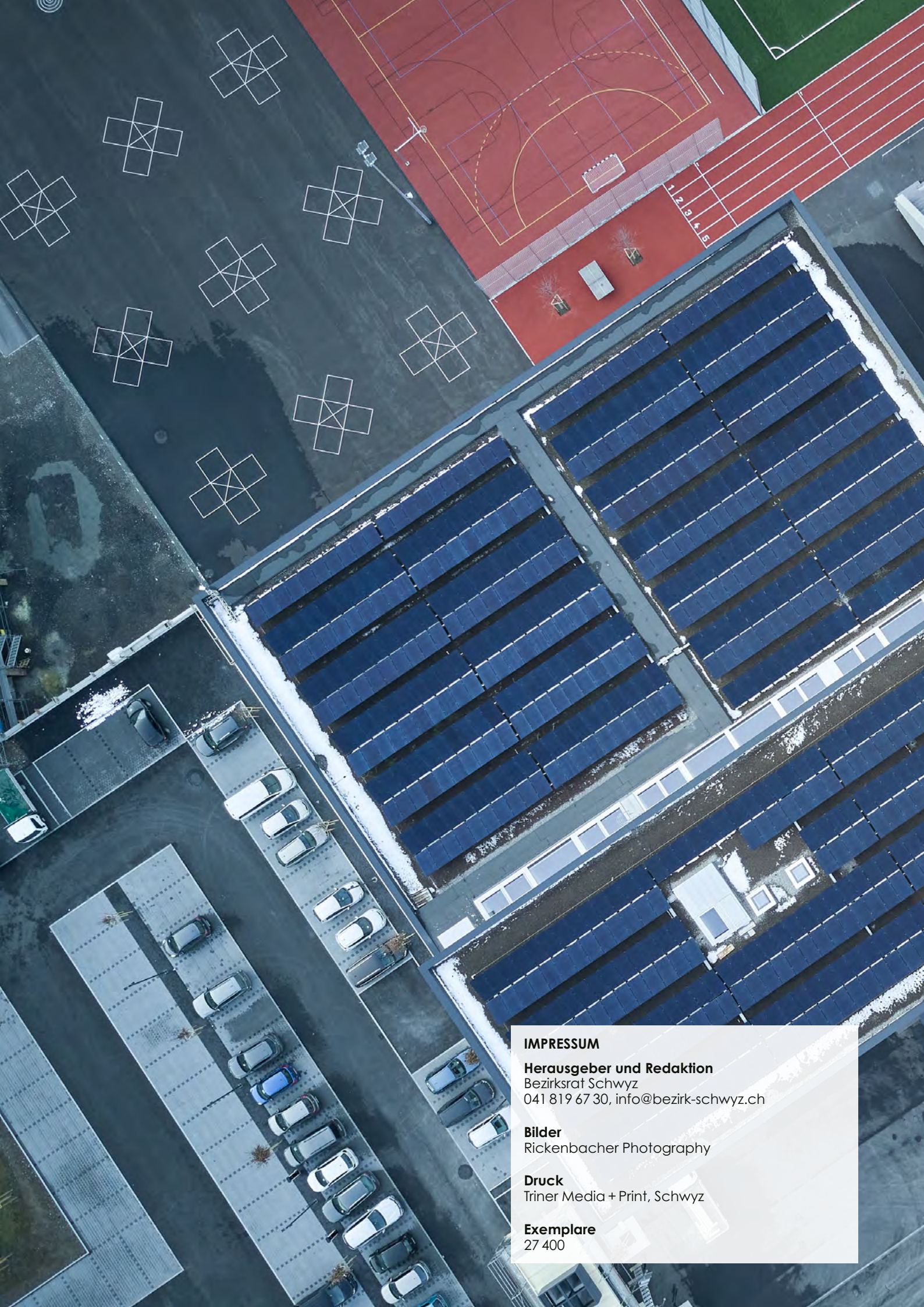
fen und der Bezirksversammlung schriftlich Bericht und Antrag zu stellen. Gemäss unserer Einschätzung ist das Vorhaben zweckmässig und sachgerecht geplant. Diese Ausgabenbewilligung ist notwendig für einen nötigen Erweiterungsbau bei der MPS Ingenbohl-Brunnen auf der Schulanlage Leewasser in Ingenbohl.

### **Antrag**

Wir beantragen Ihnen, dieser Ausgabenbewilligung von CHF 7 667 000 zuzustimmen.

Schwyz, 18. Februar 2022

Rechnungsprüfungskommission des Bezirks Schwyz:  
Landtwing Werner, Präsident  
Helbling Rita  
Staub Remo  
Steffen Patricia  
Truttmann Toni



## **IMPRESSUM**

### **Herausgeber und Redaktion**

Bezirksrat Schwyz  
041 819 67 30, [info@bezirk-schwyz.ch](mailto:info@bezirk-schwyz.ch)

### **Bilder**

Rickenbacher Photography

### **Druck**

Triner Media + Print, Schwyz

### **Exemplare**

27 400



**Bezirksrat Schwyz**

Bezirk Schwyz  
Brüöl 7, Postfach 60, 6431 Schwyz  
[www.bezirk-schwyz.ch](http://www.bezirk-schwyz.ch)

